

НОВЫЙ ПУТЬ

ОРГАН ПАРТИЙНОГО, ПРОФСОЮЗНОГО, КОМСОМОЛЬСКОГО КОМИТЕТОВ
И АДМИНИСТРАЦИИ АГРОФИРМЫ «КРАСНЫЙ ОКТЯБРЬ»



Цена 2 коп.



ПОБЕДИТЕЛИ

В социалистическом соревновании шоферов

Подведены окончательные итоги социалистического соревнования водителей грузовых автомашин, работавших на перевозке зерна от комбайнов. Присуждены три первых места, их заняли:

БЕЧ Роберт Изидорович, перевезший 749 тонн,

КРУСТ Виктор Янович, перевезший 689 тонн,

ПАУНИНЬШ Карлис Язепович, перевезший 613 тонн.

На втором месте — **ВАЛТЕР Янис Донатович**, который перевез 459 тонн,

на третьем — **ТУМАШЕВ Александр Зиновьевич**, перевезший 438 тонн.

Солнце играет на лемехах

Следя древней и проверенной традиции, механизаторы колхоза спешат всю зябь поднять осенью, внося необходимое количество удобрений. Используя погожие дни, подаренные октябрем, темпы повысили как группы водителей колесных, так и гусеничных тракторов, перевыполняют дневные задания. Такая солнечная погода не надолго, поэтому с максимальной отдачей они стараются использовать возможности.

На многих полях сверкают на солнце отполированные до блеска лемеха, когда механизаторы вы-

нимают их из почвы при разворотах.

В колхозе работают почти два десятка пахарей, трудятся каждый на своем участке. Так можно точнее определить сделанное, они не мешают друг другу.

По уборке урожая все внимание теперь сосредоточено на плантации корнеплодов. Они, также как и другие культуры, в хозяйстве уродили хорошо. Например, зерна на круг с гектара получено по 48 центнеров.

Юрис КАУША.

НАЗНАЧЕНИЕ НА РАБОТУ

Заместителем генерального директора агрофирмы «Красный Октябрь» по организации заготовок, хранения и переработки льнопродукции утвержден Язеп Язепович **ВАСИЛЕВСКИЙ**, рождения 1939 года, в деревне Риебини Прейльского района. Член КПСС с 1969 года.

Я. Василевский длительное время работал главным инженером — механиком колхоза «Красный Октябрь», затем начальником цеха нестандартного оборудования районного отделения объединения «Госкомсельхозтехника».

ГАРАНТИРОВАНО КОНСТИТУЦИЕЙ

Право на материальное обеспечение

7 ОКТЯБРЯ ОТМЕТИЛИ ДЕНЬ КОНСТИТУЦИИ СССР. ОСНОВНОЙ ЗАКОН НАШЕЙ СТРАНЫ ДЛЯ ВСЕХ ЕЕ ГРАЖДАН ГАРАНТИРУЕТ ШИРОКИЕ ПРАВА.

Каждая работа в нашей стране вознаграждается материально, является источником роста благосостояния, критерием уважения человека. Своим сознательным тру-

дом человек обеспечивает и свою жизнь при старости.

Колхозники, достигшие пенсионного возраста, престарелые получают достаточно большую пенсию, кроме того и различные пособия, им бесплатно оказывается ряд услуг. Пенсионными и другими делами занимаются соответствующие органы, общественный совет ветеранов.

Вопросы по оказанию материальной помощи рассматриваются почти на каждом заседании правления. В колхозе выплачивается много средств матерям, которые находятся в отпусках по уходу за ребенком, пособия для улучшения здоровья и другие. Всего за год из социально-культурного фонда выплачивается более 110 тысяч рублей.

Право на труд



Одной из деятельнейших, дисциплинированнейших строительных бригад в агрофирме стал коллектив, которым руководит Павел Ануфриев. Качество работ, выполняемых бригадой, всегда высокое. Уже более пяти лет существует ее основное ядро — умелые исполнительные строители, кто имеет

весомое слово во всех делах. За годы совместной работы они хорошо отшлифовали свои способности. Построили много жилых домов в микрорайоне сырзавода — они радуют своим внешним видом и внутренней отделкой. Бригада также участвовала в рас-

ширении производственного корпуса завода, теперь выполняет ответственный заказ — возводит агрохимлабораторию и вычислительный центр в поселке Риебини.

На снимке: группа членов бригады П. Ануфриева.

СПЕЦИАЛИСТ СОВЕТУЕТ

Осень на посевах рапса

За время с посева до конца вегетативного срока у рапса создаются зародыши будущих в следующем году цветков, а в шейке корней накапливаются резервы питательных веществ, необходимых для успешного перезимования и затем быстрого роста весной после пробуждения. Осеннее развитие растения имеет ту основу, которая ему необходима для будущего роста, для создания энергии образования хороших урожаев семян.

Учитывая все это, осенью постоянно следует контролировать состояние посевов, и при случаях необходимости, повлиять на ход развития соответствующими агротехническими способами.

Комплексную проверку начинают во второй и третьей декадах сентября. В это время посевы должны быть равномерно густыми, но иметь не более 100-120 растений на один квадратный метр, в фазе вторых и четвертых настоящих листьев с интенсивным серозеленым цветом. Густоту растений необходимо определить независимо от состояния посевов, также и фазу развития растений, степень их повреждения и пораженность сорняками. В начальном развитии растений возможно появление вредителей.

Если в период между второй и четвертой листиками на один квадратный метр обнаруживается более четырех блошек, или же имеется более десятой доли поврежденных площадей листиков, необходимо применять соответствующие препараты. Это концентрат двадцати-процентной эмульсии метафоса, которого на гектар вносят по полтора килограмма, или же пятидесятипроцентный концентрат эмульсии карбофоса, который используют по 0,6-0,8 килограммов.

в расчете на один гектар. Если наблюдается слишком большая густота растений на один квадратный метр, то ее можно уменьшить при обработке посевов легкими боронами поперек рядков.

На слишком переросших участках можно применять регулятор роста — хлорхлорид от двух до четырех литров на гектар, который вносят в конце сентября или же в начале октября. Посевы с сильно выраженной неравномерностью растений и количеством их менее 25 на одном квадратном метре рекомендуется перепахать. Если вяло разита розетка листьев (не более двух настоящих, они малы и имеют светлозеленый цвет), таких растений необходимо стимулировать быстродействующими минеральными удобрениями. Для борьбы с ромашкой, пыреем и другими сорняками применяют лонтрел — по 0,4 литра на гектар.

Завершающую оценку состояния полей рапса проводят в конце октября и в начале ноября. Это дает возможность прогнозировать урожай и определить степень повреждения корневой системы. Оптимальная густота — 80-120 растений на один квадратный метр с пятью-восьмью листиками серозеленого цвета, розетка их располагается не выше чем 2-3 сантиметра над почвой.

Оптимальные условия развития осенью — решающие условия для получения высоких урожаев рапса в следующем году.

Л. БОРОВКО,
сотрудник Научно-исследовательского института земледелия и экономики сельского хозяйства Латвийской ССР, кандидат сельскохозяйственных наук.

Редуцирование на производство

Конечно, коммунисты должны быть начеку по отношению ко всему, касающемуся жизни коллектива. Но прежде всего их поле деятельности — идеология, формирование сознательности, расширение круга политических интересов коллектива. На производстве коммунист образец своим личным отношением к порученному делу, он имеет право глубоко вникать в производственную деятельность предприятия с целью определения более эффективных методов усовершенствования технологических процессов, тем самым обеспечивающих ускоренное и расширенное развитие. Но коммунисту не следует дублировать хозяйственного руководителя — пусть он занимается своим делом. Цеховая первичная партийная организация обязана потребовать, чтобы не только рядовые члены коллектива, но и специалисты, руководители к своим обязанностям относились принципиально и деловито.

Коммунист не должен застревать в мелочах производства, видеть только то, что лежит рядом и больше ни о чем не интересоваться. Он должен работать на перспективу. Однако на своем отчетно-выборном собрании коммунисты льнозавода констатировали только одно: на предприятии критическое положение. Им следовало и идти дальше, искать ответа и на следующий неизбежный вопрос: как выйти из этого положения? К сожалению — этого не произошло. Как в отчетном докладе, так и в выступлениях все редуцировалось на неполадки в производственном процессе. Казалось, что мы не присутствуем

на главном партийном собрании года, на котором должен решаться широкий круг проблем, а просто на производственном совещании, где часто поговорят об этих недостатках, порой и попросят, но все мирно расходятся и лучше от этого не становится.

Почему мы усиленное внимание уделяем именно льнозаводу? Почему именно здесь хотелось увидеть, как рабочие, а прежде всего коммунисты воспринимают новый дух времени? Льнозавод является одним из более ответственных подразделений в агрофирме, в недавнем прошлом работал нерентабельно, однако его существование очень важно для всего района. Сюда поступает вся льнопродукция, порой выращенная с большим трудом. И было бы преступно этот участок производства пустить на самотек. Необходимо резкая и серьезная перестройка, организация труда по новому, с государственным подходом.

Коллектив предприятия понимает, какие задачи перед ним выдвинула жизнь, однако в настоящее время ускорения, гласности, демократизации они еще не вступили, что называется, на «зеленую улицу». И вот им представляется возможность обо всем поговорить «по душам», попытаться найти те точки приложения сил, с которых начинать новый, более успешный поход. Хотелось услышать принципиальную, пусть и суровую критику, хотелось, чтобы коммунисты поделились опытом, как они борются за общее дело, как выполняют требования Устава КПСС, какими общественными делами заняты. Конечно, и о том, как помогают

администрации решать очередные задачи, в данное время — как обеспечивают приемку и сохранение льнопродукции, что предполагают на будущее.

Но всего этого не было, эти важные вопросы остались за пределами круга интересов собрания. а оно стало слабым повторением недавнего профсоюзного собрания. Положение не спасло и то, что секретарь первичной организации К. Кришук говорила о трудностях завода, возникших из-за того, что не хватает комплектующих деталей и узлов, что оборудование устарело, хромает трудовая дисциплина, часть рабочих допускают прогулы. Обо всем этом уже говорилось, но какую позицию во всем занимают коммунисты, что они собираются предпринимать, чтобы дело исправить? Можно топтаться на месте и негодовать, что это и то плохо, приходите спасать. Но можно посмотреть на себя и со стороны, тогда наверняка будет видно, что надо делать.

Выступающие в обсуждении доклада только дополнили отчет, уточняли детали, упомянули количество рекламаций, поступивших на качество волокон. Один из выступающих критиковал комсомольскую первичную организацию, которая мало проявляет инициативы, ее деятельность почти не чувствуется.

Создавалось впечатление, что коммунисты собрались лишь потому, что бы на трудности завода пожаловаться администрации агрофирмы. Однако от них ожидалось обильнее — конкретные и конструктивные предложения об улучшении положения. Не одни лишь директивными «указани-

ями сверху» надо добиваться того, чтобы был порядок на территории, чтобы вовремя убрать вымоченную тресту и не дать ей портиться, ровно как и разваленной скирде. Не может быть двух мнений: обдуманные предложения нашли бы всестороннюю поддержку администрации. Не может быть такого, что на этом предприятии все надо начинать с нуля, ведь есть же много хорошего, его только необходимо развивать.

Полностью необходимо согласиться с членом бюро районного комитета Компартии Латвии Б. Кузминым, который присутствовал на этом собрании и поделился впечатлениями: коммунисты еще не привыкли думать и действовать по новому, более — они еще по настоящему не прочувствовали, что теперь работают в новых условиях агрофирмы. Образование ее — это проявление перестройки, организации работы по новому. Разработанная партийной политикой экономического преобразования основывается на конечном результате во всех звеньях технологической цепи, и на человеческий фактор.

За несколько месяцев невозможно построить новый современный завод. Делается все, чтобы как можно быстрее приступить к этому, чтобы сдвинуть с «мертвой точки» эту затянувшуюся работу. Запланировано более 11 миллионов рублей. Это все будет, но в данное время требуется, чтобы администрация и сами рабочие добились хотя бы элементарного порядка, чтобы первичная партийная организация научила людей чувствовать себя настоящими хозяевами.

На собрании присутствовал и выступил генеральный директор агрофирмы Р. Кавинский.

Зоя АГАФОНОВА,
секретарь парткома агрофирмы.

РАВНЫЙ СРЕДИ РАВНЫХ

БУДНИ

СЫРОДЕЛЬНОГО

ЗАВОДА

Наш сыродельный завод по уровню технического оборудования и производству продукции занимает одно из ведущих мест в республике среди других предприятий молочной промышленности. Наша продукция получила высокую оценку не только у нас в стране, но и за рубежом, экспортируется в ГДР, Польшу и другие государства.

Каждый день производим продукцию шести видов, главные из которых сыр, масло и молочный сахар. Кроме того вырабатываем еще и новый препарат животноводства — лактомикс, другое. В течение года перерабатываем по 120 тысяч тонн молока, стоимость производимой продукции составляет 23 миллиона рублей. За день в цехах перерабатывается по 350—450 тонн молока. В зоне — весь Прейльский район. Из половины хозяйства молоко вывозим централизованным способом с приемкой на месте. Но того, что производится на месте в районе, недостаточно для выполнения наших планов, поэтому много молока закупает в Стучкинском, Даугавпилском, Екабпилском, Бауском и Краславском районах, а также и в других предприятиях. Значительная часть поступает от индивидуального сектора — это молоко собираем в стационарных пунктах, каждый день их посещают 19 автомашин. Испортуем также и услуги Ливанского филиала Екабпилского автокомбината № 8, транспорт автоколонны Прейльского районного отделения объединения «Госкомсельхозтехника». Для дальних рейсов приобретена мощная автоцистерна на базе КАМАЗ с прицепом.

Нынешний сыродельный завод основан 30 ноября 1972 года, когда были объединены Прейльский, Рожупский и Аглонский молзаводы. Еще год после того действовали шесть сепараторных пунктов, которых ликвидировали в конце 1973 года и все молоко стало поступать к нам. Первоначально сырзавод действовал с мощностью 4,3 тонн сыра «Чеддер», 6 тонн масла и 0,6 тонн молочного сахара в смену, работало 168 человек. Интересно отметить, что в 1973 году произведено 813,4 тонн сыра «Чеддер», 1222,4 тонны масла и 8,7 тонн молочного сахара. А в 1986 году выработали уже 4663,8 тонн сыра «Балтия», 2853 тонны масла и 805,4 тонн молочного сахара, работало уже 442 человека.

Теперь на нашем предприятии работа организована в две смены и всю неделю. Например, в 1986 году на производстве сыра отработано 660 смен. Прием и переработка молока производится на высоком техническом уровне — из автоцистерн через счетчики в охладители и далее в резервуары хранения. Пастеризацию и сепарирование проводим в современном оборудовании.

Главным продуктом для нас является сыр, его производство оснащено оборудованием датской фирмы «Пассилах», мощностью которой 7,4 тонн за смену. Все процессы механизированы и автоматизированы. Но ввиду того, что от хозяйства к нам поступает продукция не совсем высокого качества, сыр получается соответственный. Из района получаем примерно 30 процентов прихода для сыроделия молока, а нам необходимо 80 процентов. С 1 января этого года введена доплата за производство сыропригодного молока — по 10 рублей за тонну. Но пока этот показатель увеличился всего лишь на 3 процента.

Немного расскажу и о других цехах. В маслоцехе установлена линия непрерывного действия, производительность которой две тонны в час. Она обеспечивает выработку продукта высокого качества. За смену производим по 15—20 тонн масла. Вся эта продукция высшего качества, расфасована в коробках по 20 килограммов. В день производим примерно по три, четыре тонны молочного сахара, что является ценным сырьем для фармацевтической промышленности, для выработки антибиотиков, продуктов детского питания. Этот цех также оснащен высокопроизводительным оборудованием, но еще не полностью автоматизирован. Заключены дого-

(Окончание на 3-й странице).

У НАШИХ СОСЕДЕЙ

С творческим подходом

С 1 октября начался новый учебный год в сети партийно-экономического просвещения. Нынче много особенностей в труде пропагандистов, определенных в партийных документах и обусловленных всеобщей перестройкой.

На снимке: новый учебный год творчески начинают секретарь первичной партийной организации совхоза «Заса» Екабпилского района Янис Гравитис (справа), председатель общества книголюбов района, руководитель филиала Народного университета марксизма-ленинизма Василиса Распопова и бывший парторг Даудзесской волости, ветеран труда, пропагандист с 1949 года Виктор Тимпа.



Задание — с перевыполнением

Работа на крахмальном заводе организована посменно, каждая из которых старается трудиться с большей отдачей. Ожидается, что в нынешнем сезоне будет произведено не менее 250 тонн продукции, что значительно больше прошлогоднего. На производство крахмала используется 86 процентов клубней, что также выше среднего республиканского показателя. Из хозяйства уже закуплено более трех тысяч тонн.

Произведенный у нас в Прейлях крахмал пользуется большим спросом, адреса, по которым отправляется, указывают на различные города нашей страны, в особенности на соседние союзные республики — Белоруссию, Украину и другие, город Ленинград. В этом году в город на Неве отправлено уже несколько десятков тонн.

Быстрые темпы в переработке картофеля дают более высокую гарантию сокращения потерь, картофель не портится при хранении его на буртовом поле. Это особенно важно в нынешнем году, когда были неблагоприятные условия для его роста. Еще поступает урожай непосредственно из хозяйства, который перерабатывается сразу же, кроме того сокращаются запасы и в скирдах.

На снимках: очередной груз потребителям в Ленинград отправляет водитель Ливанского филиала Екабпилского автокомбината № 8 Владимир Богданов — ему предстоит перевести 25 тонн; водитель автокара Валерий Иванов — его считают одним из лучших рабочих склада.

Текст и фото А. МЕЖМАЛИСА.



ПОРТРЕТ СОВРЕМЕННОГО

Нынче успешно трудится коллектив комплекса «Прогресс», в том числе и корпус в котором размещены три группы коров. Зоя Тумашова, член этого коллектива, от одной коровы получила более 5500 килограммов молока. Она достигла самого высокого в колхозе «Красный Октябрь» прироста надоев в 1987 году — более 1350 килограммов.



Равный среди равных

(Окончание.)

Начало на 2-й странице.

воры с Киевским и Вологодским институтами.

В светлых и просторных помещениях находятся химический и бактериологические отделы центральной лаборатории, все необходимое для работы здесь произведено в нашей стране и за рубежом.

Большинство из работающих на предприятии молодежь, но есть и такие люди, у которых накоплен уже богатый опыт, от которых берем пример. Среди них лауреат Государственной премии Латвийской ССР, мастер-маслодел высокого класса Мария Дзене. Также и мастер сыроделия I класса Арвид Балодис, мастер I класса маслоделы Эвальд Рейник и Венера Скутеле, другие. У нас работают 35 ветеранов молочного хозяйства, 35 работников имеют высокие правительственные награды. За успехи наш коллектив награжден бронзовой медалью ВДНХ СССР, часто выдвигается победителем в районном социалистическом соревновании.

Около 0,7 миллионов рублей ежегодно отводится на модернизацию завода и улучшению условий труда работающих. В настоящее время расширяется и модернизируется котельная, компрессорная. Например, в компрессорной устанавливаются два новых компрессора, при помощи которых нам удастся улучшить охлаждение получаемого сырья и готовой продукции. В котельной устанавливаются три новых котла типа ДТ-25, которые теплоэнергией будут обеспечивать наш завод и жи-

лые дома, а в перспективе — и крахмальный завод, районное отделение объединения «Госкомсельхозтехника».

На заводе имеется великолепная столовая, где готовят вкусные обеды, уютный и просторный гардероб, есть и своя библиотека. За последние годы работники получили 150 благоустроенных квартир. Можно сказать, что мы уверенно выполняем директивы партии и до 2000 года все семьи наших работников будут иметь хорошие квартиры.

Одновременно с этим решением и задачи, связанные с содержанием и расширением подсобного хозяйства. Имеем теплицы, где выращиваются цветы и ранние овощи. Это хозяйство расширяется, когда достигнет запланированной мощности, будет работать на хозяйстве, в большой степени сможет обеспечивать и потребности районного центра. Имеем свиноферму, в которой откармливается по 150 беконов, есть участок земли, состоящий из 182 гектаров, в котором 60 гектаров пашни.

С 1 октября 1986 года мы отделились от Даугавпилсского молочного комбината, в состав которого входили несколько лет, и перешли в агрофирму «Красный Октябрь». Все финансовые операции производит головное предприятие — колхоз, разработаны положения о структурном подразделении. Все это обещает положительные перемены. Только хотелось, чтобы был пересмотрен и кадровый вопрос, применялась

более эффективная система оплаты их труда. Образованы отделы реализации и снабжения, но мало еще отдали именно от отдела снабжения. Бывшая система ликвидирована и мы порой не знаем, куда обращаться, госагропром советует непосредственно иметь дело с производящими заводами, но там возникают свои препятствия. Пока вопросы решаются в различных инстанциях, мы не получаем материалов и средств, необходимых для производства. Не остановит же нам ее. Например, очень не хватает мыльного камня и кислот. От нас требуют высокого качества производимой продукции, но как ее обеспечить при существующих неполадках? В положении об агрофирме внесены пункты о прямых связях с иностранными фирмами, но на деле их нет.

Наш коллектив работает, не жалея сил и умения, готов принять на себя еще более ответственные задачи. Только нам хочется и получить некоторую помощь, поддержку. Наши требования элементарны, даже слишком просты: по возможности обеспечить необходимыми материалами и расширить сеть реализации продукции. Например, так называемую нестандартную продукцию — сыры, что по всем параметрам хороши, но отвергаются лишь из-за того, что бруски малы. Их отправляем в Москву на переплавку. А не было бы разумнее реализовать на месте в республике и в свежем виде?

Айвар ПИЗЕЛИС,
начальник производства сыродельного завода.

ИЗ РЕДАКЦИОННОЙ ПОЧТЫ

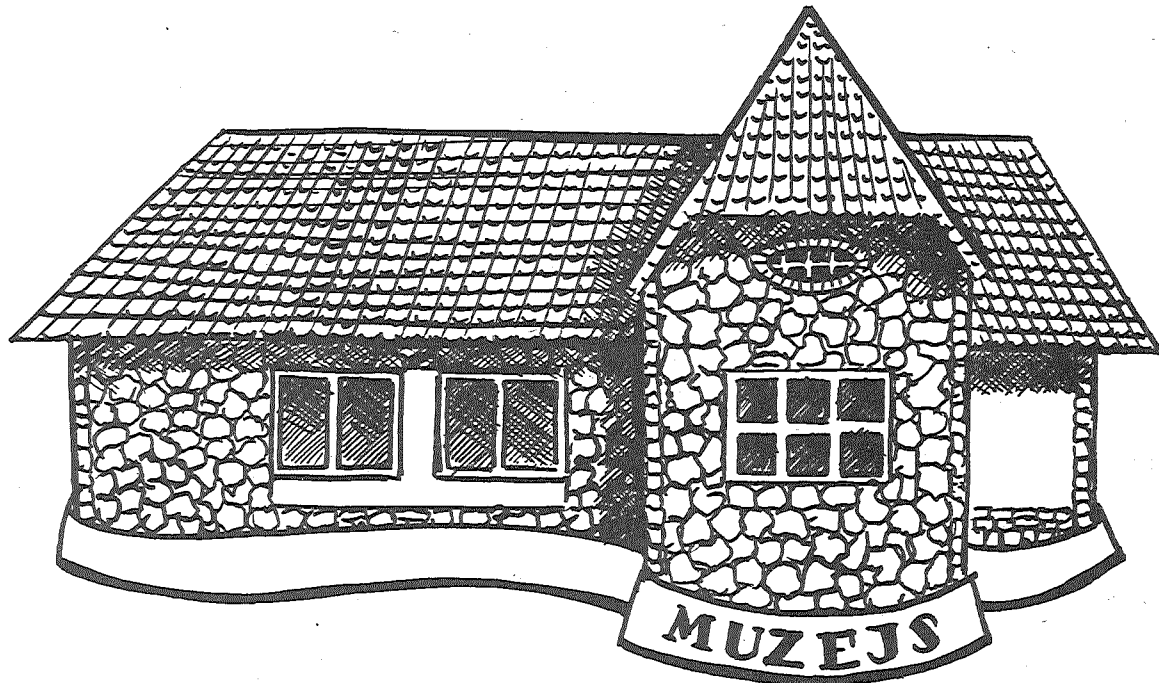
И в Латвии есть музей молочной промышленности

В 22 номере газеты рассказывали о молочном музее в Кургане. Наш читатель в Екабпилсе, прочитав эту информацию, пишет:

«С 1985 года на восьмом километре шоссе Скрунда-Айзпуте в Сиексате действует музей молочной промышленности Латвийской ССР, в котором очень много различных экспонатов, исторических документов и других материалов. Посетители могут всесторонне ознакомиться с началом молочной промышленности и развитием ее в Латвии, побывайте в этом музее. Верьте мне — это стоит поездки. С уважением!

А. ЭГЛИТИС,
технолог.

В конверте он вложил и визитную карточку музея, правлением выдаваемую посетителям — из нее и позаимствовали рисунок. Еще можем добавить, что Сиексате находится в Кулдигском районе.



Создается цех мясопродуктов

Днем и ночью шумит беспокойный водопад на речке Фейманке. Он искусственный. Через него перекинут ажурный мостик, по которому проходят люди, под сенью толстых деревьев, на вид неказистый, стоит небольшой домик. Но стоит только побывать внутри, как откроется истинный объем этого здания — в нем имеется подвальный этаж.

Здание нынче переживает уже третье в своем веку перерождение. Когда-то строилась как водяная мельница, а в послевоенные годы была переделана под электростанцию. И одно время исправно давала ток для освещения многих домов в поселке. Но жизнь стремительно идет вперед, и в поселке появилось «большое» электричество, пришедшее издалека. Крепкое здание не хотели оставить на произвол судьбы. Ее снова немного переделали и перестроили, установили оборудование и начал действовать пивоварный цех.

Выработкой пива занимались вплоть до нынешнего года. Но когда в поселке было решено организовать зону трезвости, работы не стало этому заводу. И снова в здании воцарилась тишина.

Но не на долго. Суждено было ему возродиться в еще одном новом качестве — на сей раз уже как цеху переработке мяса. И снова строители взялись за переделку помещений, за установку нового оборудования, за приспособление всего к нуждам новых технологических процессов. Работа кипит, реконструкция в полном разгаре. Когда работы будут завершены, цех будет вырубать колбасные изделия и несколько видов копченостей.

А с наружи здание выглядит все таким, как же и в далеком прошлом. Небольшим домиком, прильнувшим к реке и вслушивающимся в шелест водопада.

Заведующий новым цехом Юрий Трашков (ранее несколько лет работал в Даугавпилсском мясокомбинате), рассказал, что прилагаются все силы, чтобы быстрее завершить реконструкцию и начать производство. Мощность цеха — до 25 тонн колбасных изделий и копчености шести разных видов.



На снимке: Ю. Трашков.

«Мой кабинет — поля»

— Если хозяйство получает высокие урожаи, тогда половину их можно отнести на труд агронома по защите растений? — поинтересовался у Евгении Гуркиной.

— Половину может быть и нет, но процентов десять — наверняка, — она ответила с улыбкой.

— А может быть и больше. Если вовремя не открыть болезнь, насекомые вредителей, а также и если не стимулировать растения, то потери огромны.

Она в колхозе «Красный Октябрь» уже одиннадцать лет. Начала по совместительству, работая тогда младшим научным сотрудником в Прибалтийском филиале Всесоюзного института защиты растений. Могла здесь на практике проверить все вновь открытое в этой области. Постепенно выработала и научно обоснованную систему защиты культурных растений, которая применяется в хозяйстве. Теперь в защите растений в сельском хозяйстве используется более ста видов различных пестицидов, среди которых большое место занимают гербициды, фунгициды и другие, сферы их влияния строго дифференцированы, точно определена дозировка. Эффект одних проявляется быстро, других — медленнее, надо это предвидеть, строго следить за сроками внесения, дозировкой.

Агроному по защите растений дел хватает круглый год, но больше их с весны и до осени — постоянно надо следить за состоянием посевов и посадок. Быть может меньше работы зимой, когда растения покоятся под покровом снега, но и тогда надо быть на чеку — контролировать зимовку и готовить-

ся к весенне-полевому работам, следить за состоянием семян яровых и прочее, чтобы точно вовремя поспеть с защитными работами.

Хотя и Евгения Гуркина имеет свой письменный стол в кабинете, но ее там редко можно встретить. Лишь тогда, когда подходит время заниматься «бумажными делами» — составлением отчетов.

— Мой кабинет — все колхозные поля, — она говорит.

Работы у нее предостаточно. Бывают и огорчения в жизни, оказывается, что кто-то из механизаторов не точно выполнил предписание и может возникнуть урон — тогда она серьезна, принципиальна и требовательна. И вообще — на работе в поле она как бы преобразуется. Но в обиходе — верх берет ее оптимистический характер, тогда Женя постоянно улыбается, со всеми обходительна, проста. А там, в своем «полевом кабинете» с ней все считаются, ведь признанный специалист. Приходится много заниматься тем, чтобы механизаторов приучить к точности и порядку; в механизированном отряде защиты растений люди постоянно меняются.

Евгения Гуркина в курсе дел и всей агрономической службы колхоза, поэтому нередко приходится замещать главного агронома, самостоятельно решать вопросы в масштабе всего хозяйства. Она не разорвала связи и с филиалом Всесоюзного института растений, который в сотрудничестве с колхозом теперь в Риебнях строит лабораторию — от этого польза будет и нашему району, и другим хозяйствам республики.

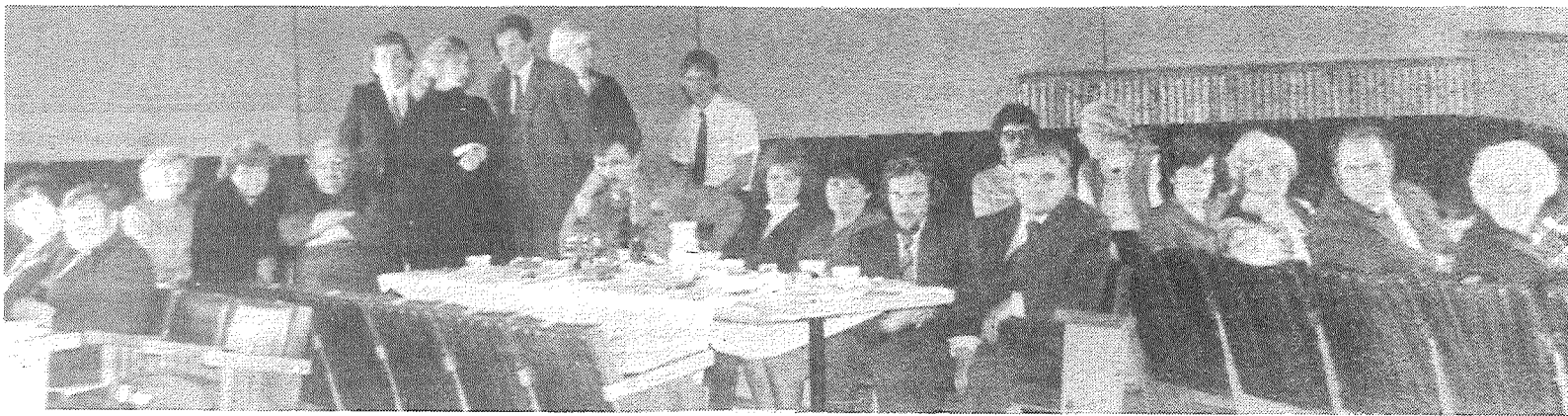
Отмечаем день учителя

День был словно по заказу — солнечный и теплый. Хотя и время сбора было назначено на 12.00 часов дня, учителя некоторых соседних школ прибыли раньше. Коротая время, они просмотрели программу ЦТ, посвященную проблемам педагогики.

Когда все были на месте, директор школы Сергей Садовников познакомил их с оборудованием учебных кабинетов, рассказал о методах некоторых педагогов, о жизни в школьном интернате.

В Риебиньской средней школе много интересного, следует широко пропагандировать опыт преподавателей, чтобы им могли воспользоваться и учителя соседних школ.

Затем хозяева и их гости прибыли в большой зал Дома культуры агрофирмы. Здесь была организована выставка рукодел, здесь также проводилось и торжественное собрание, посвященное празднованию Дня учителя. Коллективы школ за успехи в социалистическом соревновании получили Почетные грамоты, памятные подарки и цветы. В честь их играл эстрадный ансамбль Дома культуры.



В заключении вечера непринудительные разговоры велись за чаш-

кой кофе, учителя обменялись мнениями, интересующими всех.

На снимках: оживленные разговоры велись за чашками кофе;

учителя Риебиньской средней школы.



ПРЕЙЛИ

Преи́ли — словно шопот, словно дуновение ветра в красивых стройных елях в парке, шелест водопадов на каналах. Чем-то таинственным слышится это слово. Откуда оно пришло к нам, из далеких глубин веков? И что означает? Что этим словом наши предки хотят донести до нас?

Преи́ли — о тебе надо много думать, гадать, искать — тогда быть может ответ найдется. Но нам ли до этого? Хорошо, что мы еще замечаем, где какой новый дом построен, где дорожка заасфальтирована, где какое дерево посажено...

Живет наш город своим чередом. Живет и растет по общим законам, хорошеет, увеличивается. Что-то старое умирает, что-то новое зарождается. Такова жизнь.

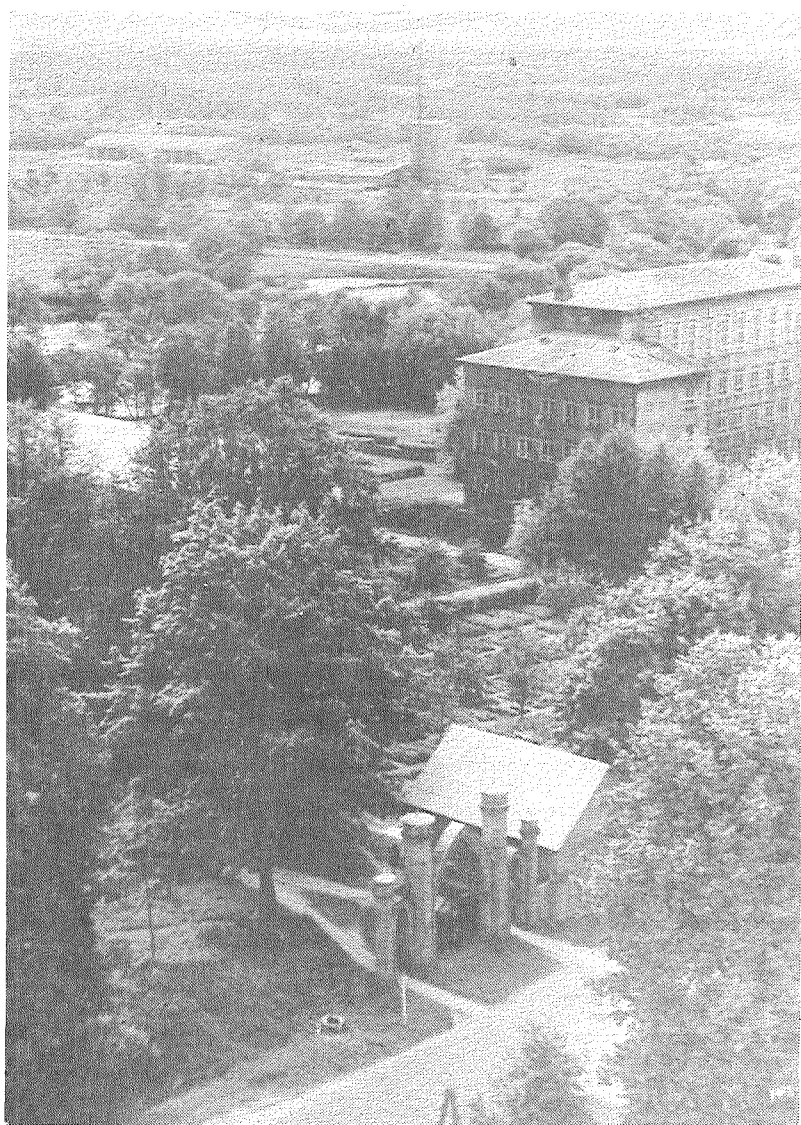
Говорят, что ни город, то свой норков? А откуда он его берет?

Наверное, от нас. Каковы мы — таков и наш город. О нас судят по нему. И потому, что мы на перекрестке дорог, гостей бывает не мало. Значит, не мало и суждений.

Нам дорог наш город, мы все за то, чтобы не только наши собственные, но и суждения приезжих были бы хорошими. Чтобы людям нравился наш город, а значит — и мы.

Преи́ли в начале большого пути. Далеко известны дела. Здесь начинались судьбы известных во всей стране людей, здесь начались и наши с вами дороги. Они маленькие еще — наши Преи́ли, но известны большими своими делами. Будем достойны их.

Фото Эрика ДЗЕНИСА.



Если бы раньше кто стал уверять, что самые крупные шутники — в мебельном цехе районного комбината бытового обслуживания, не поверила бы, не доведись лично испытать. Они тебя так проведут, что юмористу Жанису Эзитису и не снилось.

Долгое время эта игра длится в цехе. Тебя там примут, какжданного и желанного гостя, возьмут заказ и как сестру родную выпроводят, напоминая, когда явиться за готовой мебелью. А я и не знала, что в этом радушном приеме то и вся краса шуточной игры.

покрыто лаком, в другой — ура, приезжать! Когда приехали, оказалось, что все еще в стадии выработки. Не могут кончать, потому что нет воды (!?). Приехали через два дня — уже собирали. Но терпение наше было на исходе, муж забрал, что есть — дома докомплектует. Но оказалось, что не хватает деталей. Мастера сказали, что дверцы не вставляют, чтобы по дороге не вывалились! Кухонный столик оказался без полочки, плоскость его — без краешка: не за что взять, если хочешь переставить... Соседка, правда, предупрежда-

ЧИТАТЕЛЬ ПИШЕТ ФЕЛЬЕТОН

ИГРА

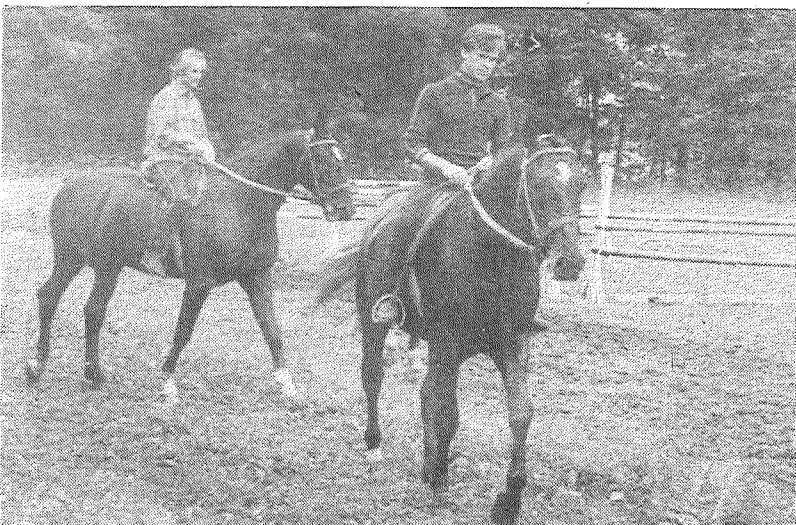
Так вот как было. 5 мая сделала заказ на мебель. Приемщик был слаще меда: лишь бы 6 июля не забыла приехать за своим заказом. И квитанцию выписал за номером 272631. Социтала цифры — очко, счастливое число. И черный кот в тот день мне дорогу не перебежал, и при выходе из дому первого встретила мужчину, и автобус не опоздал. Словом — все приметы намекали на счастливый исход дела.

Подождал срок, собралась за заказом. Более опытная хозяйка предупредила: сначала позвони. Совет пригодился. Нет, сказали, не готово, возьмут под особый контроль. Записали номер телефона. Затем они звонили, просили перенести срок на более позднее время. Однажды сказали, что еще не

ла, что надобно привести гостинцев в виде бутылки спиртного — миглом все отлимонот и даже сами привезут домой. Но я не решилась на такой шаг, когда все кругом ратуют за трезвость. Думала, что такие вот дела могли процветать тогда, когда заказы принимали прямо в цехе, но теперь, когда этим занимается салон мебели... Не могли ли одновременно сделать кое какие перемены и в работе цеха? И что это за мастера, которые не умеют делать простенький кухонный столик или же тумбочку для белья? Нервы портить — это они умеют.

Поэтому, читатель, советую стонарой обходить мебельный цех: с ним шутки плохи.

Г. УЗУЛНИЦЕ



Прогулка.

УТОЧНЕНИЕ

Всвязи с тем, что в году бывает различное количество суббот, когда выходит газета «Новый путь», трудно точно определить годовую стоимость подписки на нее. Принимается средняя — один рубль и восемь копеек, 1,08 рублей. Таким образом полугодовая подписка

составляет 54 копейки.

Не забудьте, что до конца подписки на 1988 год остается все меньше дней. Все формальности можете выполнить в любом отделении связи, у почтальонов и общественных распространителей печати.

Не ради моды

Лето ушло за горами, и животноводы начинают новый этап работы — зимовку скота. Она всегда является напряженной и тяжелой. В холодную пору мы постоянно используем различные отопительные приборы. А это сопровождается большим риском загораний. Пожары в животноводческих помещениях чаще всего случаются потому, что кто-то из работников позабыл про правила, не внимательно обращался с отопительной системой, как пошло использовал керосиновые фонари. Или же потому, что не были исправными отопительные приборы, толки были оставлены без присмотра. В большинстве случаев, когда возникает несчастье, оказывается, что люди плохо разбирались в устройстве электрооборудования, не соблюдали технику безопасности при ее эксплуатации.

Чтобы животноводческие помещения предостеречь от возникновения загораний, необходимо строго соблюдать противопожарные правила. Регулярно очищать территорию от остатков кормов и другого легко воспламеняющегося мусора. Если в отдельных помещениях нет электрического освещения, разрешается применять надежные подготовленные керосиновые фонари типа «Летучая мышь» или электрические карманные фонарики при строгом соблюдении режима безопасности. Все печи должны быть исправными, а люди обращающиеся с ними, проинструктированы.

Часто причиной возникновения пожара является курение. Чтобы не допускать этого, необходимо оборудовать специальные места и следить за тем, чтобы все курили именно там.

Все двери и ворота, предназначенные для эвакуации, должны быть двухстворчатыми, открываться вовнутрь, постоянно очищаться от снега и льда. На всех фермах должны быть специальные сторожа, все помещения оборудованы первичными средствами пожаротушения и инструментами. Для оповещения жителей необходимо иметь звуковую сигнализацию. Следует также оборудовать подъезды к водоемам, в зимнее время их регулярно расчищать. Чтобы предотвратить замерзание прорубей, в них устанавливаются бочки, снопы соломы и прочее.

Народное добро нам необходимо сохранять всеми силами. Не забудем, что бдительность — не капля за моды, а суровая необходимость.

Иван ГВОЗДЕВ,
начальник пожарной охраны
колхоза «Красный Октябрь».

Редактор А. М. РАНЦАН.