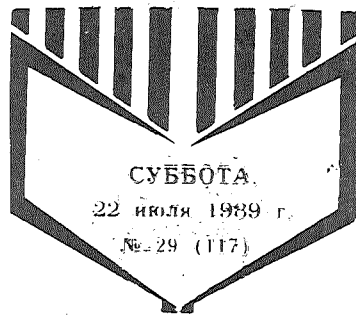


НОВЫЙ ПУТЬ



ОРГАН ПАРТИЙНОГО, ПРОФСОЮЗНОГО, КОМСОМОЛЬСКОГО КОМИТЕТОВ И АДМИНИСТРАЦИИ АГРОФИРМЫ «САРКАНАЙС ОКТОБРИС»

Цена 2 коп.



Ритмы полевых работ

Когда расступаются облака, солнце как бы удивляется, и как же это оно успело всего натворить! Июль всего лишь в половине, а хлебные поля там внизу на зеленой и голубой планете Земля уже пожелтели. Так красиво контрастируют с сочной зеленью окружающих лесов и трав, загадочной синевой рек и озер. Но как только механизаторы колхоза агрофирмы свои комбайны

вывели навстречу тяжелым колосьям, не успели порадоваться высоким намолотам и интересной работе, ибо хлеба нынче уродились хорошо. Тут как тут были дождевые облака. После прекрасных сенокосных дней, когда удалось так много сделать, дождливая и холодная погода в начале уборочной страды угнетающе подействовала на комбайнеров. Дождь нужен был,

но теперь его же многовато.

Для комбайнеров еще не было возможности вернуться, мало накопилось убранных гектаров и намолоченных тонн. Но как только вернется солнечные дни, они наверстают упущенное. Одновременно ведется пополнение запасов кормов, подготовка к севу озимых.

В преддверии сева озимых

Советы ученых

Глубина вспашки почвы существенно влияет на урожай озимых. Без внесения органики, вспахивая землю в конце июля, лучшей необходимо признать глубину в 22 сантиметра. Добавка к урожаю при этом в совхозе «Дегумниекс» Мадонского района, где проводились опыты, для озимой пшеницы была 11 центнеров, по сравнению с вспашкой на глубину 12 сантиметров, и на 6 центнеров выше при вспашке на глубину в 27 см. При пахоте на глубину 22 сантиметра, после чего проводилось рыхление до 40-сантиметровой глубины, получено еще дополнительно по 3,8 центнера с гектара, а при внесении при этом органических удобрений — прибавки в урожае увеличились еще на 7,1 центнера. Таким образом на экспериментальной поле общий урожай достиг 92,4 центнера зерна с гектара.

Исследования в этом хозяйстве проводятся с 1986 года на дерново-глиняной пылеобразной

песчано-глиняной почве. Вспашка проводится через две недели после уборки многолетних трав, два раза проводят прикатывание и культивацию в два следа перед севом. Можно добавить, что средний общий урожай в этом хозяйстве — 22,8 центнера зерна с гектара. Влияние органических удобрений больше тогда, когда они вносятся две, три недели после уборки трав. Притом их эффект раскрывается с рыхлением подпахотного слоя. Норма внесения — 60 тонн на гектар.

Таких результатов можно добиться на потенциально плодородных почвах, сравнительно низкой урожайности которых объясняется непродуманной и некачественной обработкой и чрезмерной утратой. Необходимо применять всю систему обработки почвы в целом, так как существует тесная связь между обработкой почвы и применением удобрений. Сегодня нам не-

обходимо крепко подумать, что такие дорогостоящие мероприятия, как рыхление подпахотного слоя почвы, внесение органики, углубление пахотного слоя, повторная обработка с оборотом и другое больше нельзя применять по принципу: если не поможет, то не повредит. Они все приходится к месту, если проводится в соответствии с условиями почвы и по соответствующей технологической системе.

Разработкой технологических систем подготовки почвы и проектированием ее для нужд хозяйств занимается отдел полеводства Латвийского научно-исследовательского института земледелия.

М. ВАЙВАРЕ, старший научный сотрудник Латвийского НИИ земледелия, кандидат сельскохозяйственных наук.

А. СЕМЕНОВА, аспирантка Латвийского НИИ земледелия.

Используем нетрадиционные виды энергии

Немного статистики. Государственный комитет СССР по науке и технике объявил конкурс на разработку нетрадиционной энергетической системы для агропромышленного комплекса. Одним из инициаторов этого творческого соперничества является Всесоюзный научно-исследовательский институт электрификации сельского хозяйства. Именно в нем родилась идея о получении энергии с неба. Каменный уголь, нефть, газ и другие традиционные источники

энергии не вечны и исчерпаемы. Кроме всего прочего, продукты их сгорания засоряют окружающую среду. Наша атмосфера все пополняется углекислым газом, который опасен для живых существ. Но в то же самое время источник жизни на нашей планете — Солнце совсем бесплатно предлагает нам свою энергию. Миллиарды лет оно обогревает нашу планету, дает энергию жизни для всех ее обитателей, и еще миллиарды лет будет щедро светить. Экологи-

чески чистая солнечная энергия породила и другие такие виды энергии — тепло Земли, энергию биологической массы, ветра и воды. Проблема в том, что нет пока компактной и удобной техники и технологии для эффективного преобразования их. непосредственного применения для поддержания существования человека. Вот поэтому-то и организован этот конкурс.

За рубежом и в нашей стране все больше жи-

лых домов обогреваются солнечной энергией или теплом Земли. Президент одной из ведущих фирм США по использованию солнечной энергии «Арко Солар» Джеймс Г. Колдуэлл считает, что к 2000 году использование энергии Солнца успешно будет конкурировать с атомной энергией. Гелиосистемы СССР, которые построены для различных целей, успешно действуют в Ростовской области, Туркмении и Узбекистане. В стране действуют более 200 солнечных коллекторов. Разрабатываются проекты с тем, чтобы Солнце могло обогревать целые жилые кварталы в городах и поселки на селе, а также и сельскохозяйственные объекты самого различного назначения. Один из таких работает и в колхозе «Сарка-

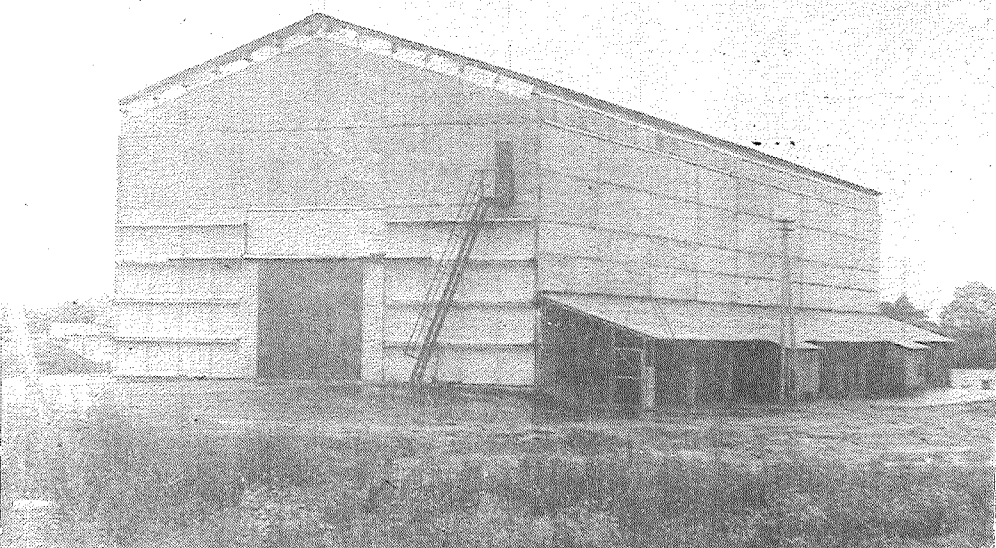
найс Октобрис» нашей агрофирмы, у молочного комплекса «Айзупиешс». Снаружи он ничем не отличается от обычного сарая, может, только большим объемом и высотой. Но он особенный — с двойной крышей. Под верхними плоскостями, видимыми снаружи, есть еще другая крыша — с коллекторами накопления солнечной энергии. Они свое действие прекращают лишь тогда, когда Солнце закатывается за горизонт, и возобновляют с появлением его утром. В этом сарае хранится много тонн сухого сена. В дни массовой заготовки кормов сюда подвозилась обваленная трава, подобная той, что шла на сенаж, дальше работало Солнце. Через густую облачную стену посылает оно свое радиоактивное излучение.

коллекторы накапливают его энергию, превращая в тепло. Также как в обычном сарае, крутятся вентиляторы.

Однако сарай построен с большими недостатками, в него проникает дождь. И вся работа насмарку. Строители должны немедленно исправить свои ошибки — настаивает начальник производственного отделения В. Адамович.

Нововведение экономит электроэнергию, необходимо для образования тепла. Досушивание сена на месте повышает его качество, ибо не осыпаются листики и мелкие части, как это бывает при сушке и ворошении на дугу, при перевозке сухой массы.

НА СНИМКЕ: так выглядит обогреваемый солнечной энергией сарай.



ПОКА НОВЫЙ УРОЖАЙ ЗРЕЕТ НА ПОЛЕ

★
ГОСТИ НАШЕГО РАЙОНА

★
ОН НАЧИНАЛ ПРОБУЖДЕНИЕ ЛАТГАЛЬСКИХ КЕРАМИКОВ

ОДУХОВТОРЕННЫЕ ПРЕДПРИИМЧИВОСТЬЮ

★
ПОРЯДОК И БЕРЕЖЛИВОСТЬ — НЕ РАДИ МОДЫ

★
ЗАЩИТА РАСТЕНИЙ В НАРОДНОМ ОПЫТЕ

ДРАГОЦЕННОСТЬ СИБИРИ

★
«ВЕНТИЛЯТОР»

Пока новый урожай зреет на поле

На льнозаводе воцарилась относительная тишина. Хотя еще и не завершена переработка тресты, закупленной в прошлом году, но подходит время приема нового урожая. Посевы его еще недавно пестрели голубыми цветочками, но вот уже образовались головки и постепенно принимают характерную медную окраску, извещая о процессе созревания.

С 6-го июля здесь прекрашена мочка, сушка и мялка тресты, начался очередной ремонт технологических линий. К 1-му августа эти работы будут завершены и завод полностью приготовится к приему нового урожая. Часть рабочих нынче занята на ремонтных работах, но большинство используют свои права на отпуска и отдыхают.

Наша экономическая

служба подвела итоги коллективного труда за первое полугодие. План по выпуску волокна за шесть месяцев выполнен в объеме 111 процентов, произведено 577 тонн. Выполнены и соответственно перевыполнены задания по переработке тресты и соломки. Но хочу немного остановиться на одном «но». По сравнению с предыдущим годом этой продукции переработано больше — соломки на 3, тресты — 39 процентов, но выход же льноволокна остался на уровне предыдущего года. О чем это говорит? Вот о чем: значительно ниже оказалось качество закупленной в 1988 году продукции. Много ее было закуплено в виде соломки и в то время, когда лен не был полностью созревшим. Выход волокна из такого сырья зна-

чительно меньше, да и по качеству сильно отстает.

Таким образом, от недобдуманной спешки не выигрывают ни хозяйства, ни перерабатывающее предприятие, это лишь залатывание дыр, когда разноцветные заплатки зашиваются грубыми нитками — уже издали видна небрежность. И никому подобное не нужно. Поэтому нынче приемщики на нашем заводе будут смотреть строже, чтобы привезенные соломка или треста соответствовали госстандарту. Каждому ведь известно, что работу коллектива оценивают по конечному результату. И это — как можно больше качественного длинного волокна.

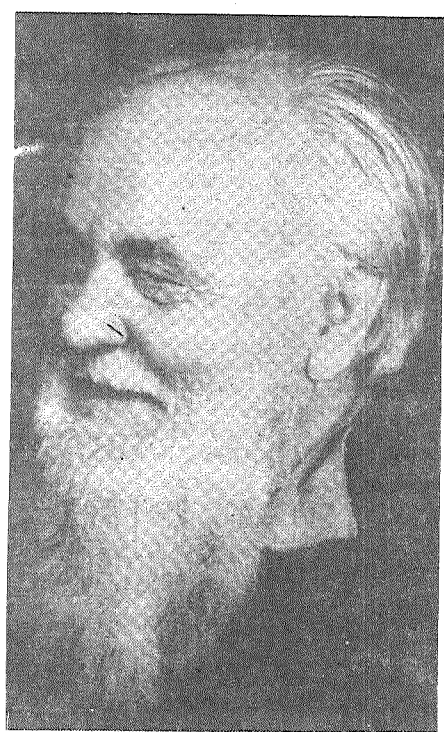
Нынешний для нашего завода является годом ренессанса: спереди главного корпуса и приемного пункта вырисовывается об-

лик нового завода — заложен фундамент, возведены навесы. Это с одной стороны вдохновляет людей на более производительную работу, ибо зримо видят надежды скоро перейти работать в новое предприятие, где будут и хорошие условия для труда, он станет производительнее. Но с другой стороны строительство в известной степени мешает, даже на работу пройти трудно. В это время необходимо поспешить и строителям, чтобы к сроку можно было бы подготовить подъездные пути к приемному пункту, навесам и буртовому полю.

Пока новый урожай еще на полях, пока в хозяйствах не подоспела пора уборки его и подготовки к сдаче, следует тщательно готовиться. Полагаю, что это могут делать и хозяйства на месте, тогда наш общий труд пойдет веселее, без задержек.

АНИТА ВАЙВОДЕ,
главный экономист агрофирмы.

Он начал пробуждение
латгальских керамиков



Эдуард Детлав 13-го мая этого года отметил свое семидесятилетие. Он — известный керамист, знаком многим искусствоведам и любителям искусства тем, что создал очень ценный архив, над которым работает несколько десятилетий. И сам он также увлекался керамикой — во время учебы в Кулдигской школе прикладного искусства, в Латвийской Государственной академии художеств.

— Никто из начальников не мог показать, где искать силанских керамиков. Однажды зашел в какой-то дом. У окна за станком сидел мужчина. Поздоровался, но он на меня не обратил внимания. Подошел и похлопал по плечу. Он встал, вышел и вернулся с пожилой женщиной. Оказался глухонемым. Это был Язеп Цайц. Представился, сказал, что из Риги и хочу помочь. Керамики мне верили, хотя и боялись разных инспекций и родственникам Загорторов. Привел меня к своему. Так я зарегистрировал 16 керамиков. Вечером добрался до Чернявских. П. Чернявский запряг лошадь, чтобы отвезти свою продукцию в Вилянское потребобщество. Он мне показал дорогу к П. Вилцану, а тот — к А. Паулану. В 1957 году к моей

работе примкнул Янис Пуят. В том году организовали выставку работ латгальских гончаров, пригласили профессора Г. Круглова. Поначалу он не был удовлетворен: кому нужны такие горшки? В дни латгальской культуры сделанные керамикой положительно оценили члены правительства. Вилемар Калпиньш и Александр Никонов. Латгальской керамикой я занимался до 1968 года.

Примерно в это время началось увлечение так называемой «черной керамикой». На первых порах желаемый эффект достигался при помощи соответствующей глазури, но после, ознакомившись с тайнами народного промысла, перешли на технологические приемы.

Э. Детлав.

Роль подсобного хозяйства завода

(Окончание. Начало № 28)

Мука из высущенных пищевых отходов — ценный корм (1 кг содержит 0,90—0,95 корм. ед. и 90—100 г переваримого протеина). Ее используют для приготовления рассыпных или гранулированных комбикормов.

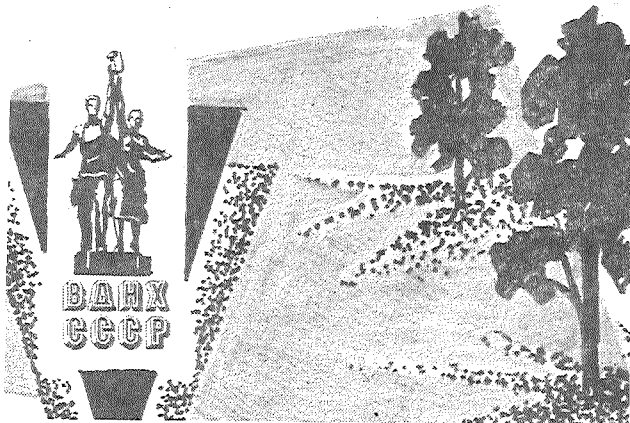
Оптимальная рецептура полнорационных гранул с пищевыми отходами для свиней при откорме: мука из пищевых отходов — 40 %, комбикорм или фуражная мука — 40, БВД для откорма свиней — 13, травяная мука — 7 %. В состав гранул для крупного рогатого скота входят: мука из пищевых отходов — 37,5 %, зерно фуражное — 12,5, солома — 12,5.

каныга — 25, лузга — 12,5 %. Животных приучают к потреблению гранул постепенно, под наблюдением специалистов. Улучшилось обеспечение рабочих и служащих предприятия мясом и молоком. В среднем на каждого работающего приходится по 51 кг мяса и 120 кг молока, а к 1990 г. должно быть по 63,5 кг мяса и по 136 кг молока. Однако, перед коллективом предприятия и работниками подсобного хозяйства «Магланское» стоит исключительно серьезная проблема — сокращение затрат труда и средств на производство сельскохозяйственной продукции, так как ее себестоимость очень высокая.

В целом подсобное хозяйство — это высоко механизированное производство. На всех фермах установлено современное оборудование, выпускаемое отечественными заводами. Все сельскохозяй-

ственные работы в растениеводстве также механизированы.

А. ГОРБУНОВ,
главный специалист подотдела подсобных производств Госагропрома СССР.



Гости района

Приятные мгновения в наш небольшой и тихий городок приносят встречи с театрами, концертными группами, ансамблями, известными солистами, юмористами, журналистами столицы республики. Богат в этом отношении июль: афиши в центре города постоянно извещают о прибытии все новых гостей. Теперь к нам приезжают и артисты из-за границы.

На парковой эстраде тепло был встречен Павлис Иохансонс из Стокгольма, писатель и музыкант, исполнитель своих песен и других авторов. П. Иохансонс приехал к нам после того, как побывал в центрах латышской эмиграции за границей.

Не менее интересной была и встреча с Э. Инкенсом, О. Рубенисом и Я. Шипкевицем, которые готовят телевизионные программы «Лабвакар!» Они ответили на многочисленные вопросы.

НА СНИМКАХ: поэт П. Иохансонс, цветы и улыбки — благодарность за наслаждение.

Фото Я. СИЛИЦКОГО.

Группа народного контроля не ставит своей целью проверки ради проверок. Ведь в каждую из них надо вовлекать большое число людей, отрывать их от основной работы. Проверки мы проводим в основном по поступающим сигналам.

За шесть месяцев нынешнего года проведен ряд проверок. Среди них — использование легкового транспорта. Констатировали, что на все эти автомобили работниками планомерно экономическим отделом установлены месячные лимиты бензина, имеющие лимитно-заборные карточки, хранящиеся на нефтебазе. Однако при израсходовании лимита по заявке руководителя, пользующегося транспортом, его увеличивают.

При выборочной проверке путевых листов выявлено, что они выписываются ежедневно, а за пределы района — на более длительный срок. Также и некоторые по району — на несколько дней. Отсутствовали на многих листах подписи ответственных лиц, разрешающих выезды. Показания спидометра при выезде указываются самим водителем автомашины. По микроавтобусам типа РАФ — 2203 не вписывается километраж за каждую поездку, а подсчитывается за весь рабочий день. В путевые листы легковых

Порядок не ради

автомобилей, закрепленных за руководителями и специалистами, в графе места отправления и места назначения маршрут устанавливается одной строкой на все дни действия листа, километраж пробега суммируется и проставляется один раз. Контроль за целесообразностью езды определяется самим водителем. В выходные дни автомашины, как правило, не эксплуатируются.

Группа народного контроля предлагает: при выезде автомобилей в выходные дни и за пределы республики должно быть разрешение главного руководителя; специалистам, пользующимся автомобилями, километраж пробега оформлять ежедневно.

В мае проведена проверка экологического состояния в колхозе. Нарушений предостаточно.

С образованием колхозов было нормой строить фермы, устанавливать дистерны ГСМ и устраивать навозохранилища, свалки (Окончание на 3-й стр.)

Новый путь

Резекненское латгальское культурное общество • Не загрязняя природу

Одно из наиболее деятельных, да и желающих работать в нашем крае — Резекненское латгальское культурное общество. В преамбуле его устава сказано, что РЛКО на добровольных началах объединяет граждан края, желающих поддерживать этнографическую идентичность латгальцев, освоить культурное наследие и развивать культурные традиции края.

РЛКО поставило перед собой цель не только сохранить культурно-историческое наследие, почитать и развивать традиции, но и проводить работу по благоустройству культурной среды, развитию языка, речи и печатного слова, расширять связи латгальцев с другими краями, способствовать взаимопониманию и сближению. Для этих целей проводит совещания, дискуссии, встречи, лекции, концерты и другие культурно-просветительские мероприятия, способствует освоению латгальского языка и культурно-исторического наследия в школах, на курсах, постановке пьес латгальских авторов в профессиональных и любительских театрах, оказывает помощь в распространении печати, адресованной латгальцам, возможному ее изданию. Можно упомянуть и то, что общество проводит субботники по при-

ведению в порядок памятников природы, истории, культуры и других, находящихся в крае, поддерживает возникновение групп художественной самодеятельности и помогает им в работе, занимается проблемами старых людей, сотрудничает с дру-

Одухотворенные предприимчивостью

Важнейшие свои задачи РЛКО обсуждает на общих собраниях, на которых сроком на один год избирается правление в составе 15 человек и ревизионная комиссия — из трех человек. Решением очередных оперативных вопросов занимаются председатель и ответственный секретарь, денежными делами ведают кассир, окончательное слово за правлением.

В этом году на балансе общества уже немало славных дел, получивших широкое признание среди жителей Резекненского края. В городском педагогическом училище открыта мемориальная плита просветителю края Нико-

дему Ранчану, в местном костеле, носящим имя Сердца Иисуса, был организован концерт классической музыки, у могил знаменитых людей края на кладбищах в Берзгальском, Дриценском, Наутренском, сельских Советах и гор. Резекне.

проведены минуты памяти. Подготовлено несколько публикаций в местной газете «Знания труда», республиканской печати, других изданиях, в газете «Новый путь». В связи с 85-й годовщиной снятия запрета на печать в Латгалии была проведена научно-практическая конференция, краеведческий музей проводил выставки исторических материалов и книг на латгальском языке.

В сентябре, когда проводим дни памяти Я. Райниса, что одновременно является и нашими Днями поэзии, резекненцы полагают, что задача их общества в этом году усиленно ис-

пользовать творчество латгальских авторов, также работающих ныне, проводить с ними встречи в школах, учреждениях культуры и других организациях.

Выдающимся событием в жизни края должны стать мероприятия, посвященные 120-летию со дня рождения Никодема Ранчана. Уже теперь собираются материалы, записываются воспоминания современников. Никодем Ранчан родился 13-го сентября 1870 года, умер 21-го июля 1933 года. Им написаны ряд книг с полезными советами для крестьян, учебники и книги религиозного содержания, их количество около 40. Он основал Резекненскую торговую и школу наборщиков, Грейшканскую школу земледелия, издавал газету «Сак-ла», одно время жил и работал в Прейли и Аглоне. Но об этом в отдельном выступлении.

Свои мероприятия общество часто проводит совместно с Даугавпилским, Рижским и другими обществами. Резекненцы решили принять самое активное участие и в научно-практической конференции по вопросам духовности, в середине августа в Аглоне.

А. МЕЖМАЛИС



Автоэлектрик В. Пискунов (на снимке) добросовестно выполняет свои обя-

вблизи естественных водоемов. Не было исключением и наше хозяйство. На берегу Фейманки стоят фермы крупного рогатого скота в Дунтишках, Рейниках, Айзунишах, свиномкомплексе, навозохранилища, механические мастерские, свалка, цистерны с ГСМ.

После ряда предупреждений со стороны различных инстанций положение несколько улучшилось — удалены от реки мусоросвалки и навозохранилища, создается заградительная дамба между свинарником и рекой. Но неэффективно работают поселковые очистные сооружения, на комплексе «Прей-

работу сторожевой охраны на заводах. Здесь работники оказались на местах, но инструкции о пропускной и внутриобъектовом режиме выполняют частично. Не соблюдают порядок пропусков рабочих и служащих.

Въезд и выезд автотранспорта на территории сыродельного и крахмального заводов контролируется по предъявлению путевых листов и товарных накладных (за исключением молоковозов).

На любой из проверенных объектов можно проникнуть, однако, минуя проходные. На сыродельном заводе со стороны свинофермы и от трико-

У нас и за границей

В государствах Европейского экономического сообщества (ЕЭС) среди затрат на сельхозпродукты молоко занимает 20 процентов.

С 1979 по 1986 годы в этих странах количество коров значительно сокращено. Например, в Дании на 16,8%, в Нидерландах — 3,8%. Но валовое производство его увеличилось. Это достигнуто за счет повышения продуктивности коров. Сравнительно высока она в Дании — от коровы за год получают в среднем по 6000

килограммов, в Нидерландах — более 5600 килограммов.

В странах ЕЭС не увлекаются крупными фермами для дойного стада. Самые большие в Великобритании, где на таких фермах — для более чем 60 коров — содержится 43 процента коров. В Нидерландах таких ферм только 22%. Некоторые данные о Франции. На 32 процентах ферм здесь по 5—19 коров, а 50 процентов — 20—49 коров. В ФРГ до 20 коров содержится на 41% ферм, 20—

49 коров — на 44 процентах ферм.

Для сравнения приведу несколько данных по Советскому Союзу. В общественном секторе на одного работника фермы по 21—23 коровы, в Прейльском районе — 35,9.

За время с 1980 по 1986 годы (за этот период мы имеем данные и по странам ЕЭС) в республиках нашей страны производство молока увеличилось на 25,7%, количество коров сократилось на 2,3 процента, средний надой в 1986 году был 2610 (в Прейльском районе — 3786 кг, в колхозе «Сарканийс Октобрис» — 5396 кг). В 1988 году в Латвии в среднем от коровы надоено по 3553 килограмма, в Прейльском районе —

3674, а в колхозе «Сарканийс Октобрис» — 5534 от одной коровы.

Размещение коров в целом по Советскому Союзу: фермы до 300 коров — 5,5 процента, до 500 коров — 13,4%, до 1000 коров — 45,7%, до 1200 коров — 11,1 процента, и свыше 1200 коров — 24,3 процента. В Прейльском районе имеются 2 фермы, в которых менее чем по 50 коров (1,8%), 45 — с 51—100 коровами (40,9%), 44 фермы — со 101—200 коровами (40%), 10 ферм с 201—400 коровами, 9,1%, и 9 ферм, в которых более 400 коров (8,2%).

Подготовила ведущий специалист по передовому опыту Валентина РУТКОВСКА.

и бережливость моды

ресс» они работают входостую, то есть, механизмы действуют, а вода сбрасывается неочищенной. Загрязнительный вал у механических мастерских построен в 20-метровой полосе. Мусоросвалка перенесена в карьер «Скангели», но до конца не оборудована — нет ограждения.

Нет постоянных мест и для захоронения павших животных.

Накануне праздника Лидго проведена проверка работы сторожей на фермах. Оказалось, что не везде они являются на работу. Например, на свиноводческом комплексе на месте был лишь один из трех, на молочно-товарном комплексе «Айзуниши» — из двух ни одного, не было сторожа и на ферме «Риебини». Двери сараев при фермах «Вероникова» и «Айзуниши» оказались незакрытыми. Телефонисты не работали на фермах «Риебини», «Рейниекы» и «Дунтишки».

2-го июля проверили

тажной фабрики, а на крахмальном — через лаз возле хозпостов, и с противоположной стороны проходной — заезжай и на автомашине.

На льнозаводе в настоящее время идет строительство, но это не оправдывает того, что сюда могут проникать кто и когда угодно. Тем более, что на площади хранятся строительные материалы, а под навесами — огнеопасная льнопродукция.

Руководству объектов предложено устранить недостатки, обращать внимание на сохранность социалистического имущества.

В прошлом году у нас было много разговоров об изменении стиля работы народных контролеров, о создании вместо групп комитета с правами районного комитета народного контроля, но все осталось по-старому.

Мы просим подсказывать, на что в будущем обращать больше внимания. Для этого предусмотрен ящик нашего стенда в вестибюле.

И. СТАРИЧЕНОК, председатель головной группы народного контроля.

Из народного опыта защиты растений

Многие огородники успешно применяют совершенно безвредные для человека, животных и полезных насекомых народные средства защиты растений от вредителей и болезней.

Огурцам и капусте большой вред наносят тля и паутинный клещ. Массовое заселение растений этими вредителями часто происходит в период интенсивного формирования плода, когда большинство химических средств защиты вообще нельзя применять.

Хорошим народным средством в этом случае является опрыскивание растений настоем картофельной ботвы. Для этого измельчают 1,2 кг свежей ботвы (не больше, иначе будут ожоги на листьях), заливают ведром воды, настаивают в течение 2—3 часов, процеживают и сразу же проводят опрыскивание. Через 3—4 часа тля и паутинный клещ погибают.

Отвар ботвы и пасынков помидоров уничтожает не только тлю и кле-

щей, но и других вредителей овощных культур. Берут 400 г зеленой и мелко изрубленной массы на ведро воды, кипятят полчаса на небольшом огне. Затем два литра отвара разводят в ведре воды с добавлением 30 г мыла и стирального порошка и проводят опрыскивание.

Против этих же вредителей применяют настой луковой шелухи: полведра слегка уплотненной шелухи заливают ведром воды, подогретой до 60°, и настаивают в течение суток. Настой процеживают, вдвое разбавляют водой и проводят опрыскивание. Так же готовят и настой ромашки, но для опрыскивания берут на ведро воды 2 л настоя и 30 г обычного стирального порошка.

Можно применять также против этих вредителей вытяжку чеснока (40—50 г чеснока измельчают и размешивают в ведре воды), табачный настой (килограмм табачных отходов на ведро подогретой до 60—70° градусов

воды), настаивают сутки, процеживают и 2 л настоя разводят в ведре воды с добавлением 20—30 г мыла, или табачный отвар, настой из тысячелистника (заготовленного ранней весной), настоем корневой конского щавеля и листьев одуванчика.

Против гусениц капустной совки, белянки и моли используют настой лопуха. Листья режут мелко и укладывают, слегка уплотняя, на одну треть ведра. Затем до краев заливают водой и настаивают в течение 3 дней. Если 3—4 раза через 6—8 дней опрыскивать капусту этим настоем во время лета бабочек, можно полностью избавиться растение от повреждений.

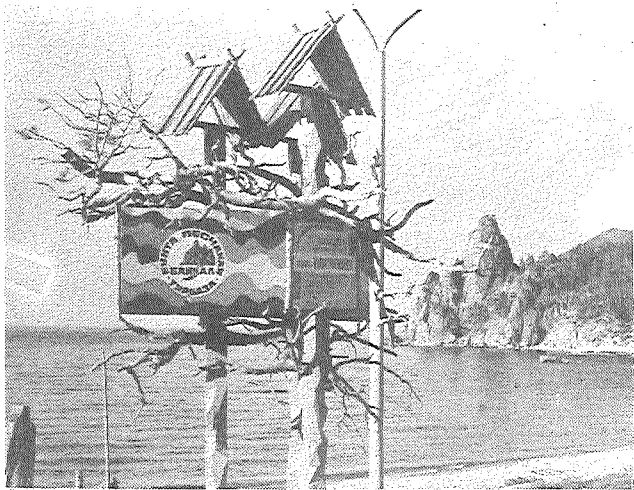
Для борьбы с луковой мухой (мелкий белый червячок, повреждающий лук и чеснок) посыпайте почву вдоль рядков смесью табачной пыли и извести (1—2 кг на 10 кв. м.) или опыляют древесной золой. В этих же целях используют песок, пере-

мешанный с нафталином. Если возникает необходимость «выпроводить» с участка муравейник, на дорожках, проложенных муравьями, разложить листья помидоров или зубки чеснока.

Все настои и отвары применяют в день их приготовления. При работе необходимо защищать глаза, рот, нос, чтобы излишне не раздражать оболочку.

Растения, используемые для отваров и настоев, можно заготавливать заранее. Собранные во время цветения листья помидоров, картофеля и т. д., связанные пучком и высушенные, надо хранить в целлофановых мешках, ящиках до следующего года, когда их можно использовать для приготовления настоев и отваров. Но берут их при этом в два раза меньше, чем зеленых, и разводят в воде, подогретой до 60°.

Я. ПАНТИЛЕВ.



Агнесса Севастьянова

Драгоценность Сибири

С 6-го по 16-е июня группа туристов агрофирмы отправилась в путешествие по маршруту Иркутск — Байкал.

Ночью 7-го июня приехали в Рижский аэропорт. Прямого рейса, который соответствовал бы нашим намерениям, нет, пришлось вначале лететь в Москву. Через час и 15 минут приземлились в Шереметьевском аэропорту. Оказалось много свободного времени, руководитель группы из Резекне Ирена организовала не-

большую экскурсию по столице на автобусе. Побывали на Ленинских Горах, проехали мимо Красной площади, Кремля, посетили могилы В. Высоцкого, С. Есенина, Л. Пахомовой и М. Лиеня на Ваганьковском кладбище, возложили цветы.

7-го июня в половине шестого вечером по московскому времени из Домодедово наш самолет взял курс на Иркутск. В полете были пять часов. Когда снова оказались за облака

ми, стало известно, что аэропорт в Иркутске закрыт и местом нашего приземления будет Белая. Это произошло в пять часов утра по иркутскому времени. Разница между здешним и латвийским временем — шесть часов.

Здесь нас ожидал первый сибирский шок — температура воздуха в районе аэропорта была лишь три градуса тепла, а наша одежда — летняя. Еще больше удивились, когда в Иркутске увидели людей в осенних пальто и сапогах.

От Белой до Иркутска добрались на автобусе, в пути провели три часа. Отсюда вывод: расстояние как от гор! Прейли до Риги. В Сибири такие расстояния не считают большими.

Во время поездки — первые впечатления о наслышанном крае. Надо сказать, что не из приятных. Проезжая мимо какого-то селения, удивлялись деревянным домикам, тесно прижавшимся друг к другу. У всех были закрыты ставни, все обнесены высокими заборами из досок, снабжены воротами еще выше. Казалось, что здешние люди кого-то боятся, скрываются. Позже нам рассказали, что это древний обычай, ведь раньше, когда Сибирь была значительно менее обжита, люди и в самом деле прятались от таежных зверей и чужих глаз, ибо сюда высылали различных преступ-

ников. И теперь живут по принципу: «Мой дом — моя крепость».

Областной центр Иркутск является одним из старейших городов Сибири, основан в 1661 году как укрепление, статус города получил в 1686 году, а с 1764 года является административным центром губернии. С 1764 года город и область были местом ссылки политических заключенных. Здесь были поселены декабристы и другие. Построили могилы и музей

декабристов.

Что касается архитектуры города, то старгород почти не сохранился — там в основном были деревянные постройки, уничтоженные во время многочисленных пожаров. Остались нетронутыми несколько каменных церквей, среди них одна в стиле барокко для культовых обрядов поляков. И по сей день там действует орган.

В результате «советской культурной революции» уничтожены многие

культурные ценности, в том числе и памятник основателям Транссибирской железной дороги, находившийся на берегу Ангары.

В настоящее время Иркутск — центр сибирской промышленности. Во время поездки через автобусные окна любовались панорамой ГЭС.

На следующий день направлялись в Ангарск.

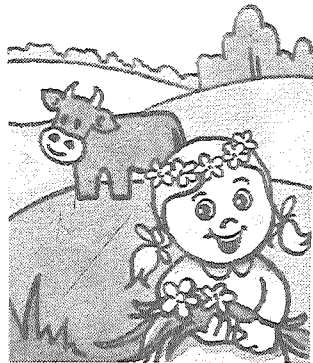
(Продолжение следует)



Вендишаубер

Луга пестрят цветами

Когда цветами раскрашены луга
И соски коров молоком полны;
Решает красна девица — подружка:
Кто плохо о качестве пишут — глупы!
Молодец, отчет жадно читая,
В радостной улыбке цветет;
Все ли там честно — не знает,
Если хочет — пусть лавры жнет.
Кувшинчик с жидкостью белой
(Иде вещи чистойшей быть)
Может ли кто-нибудь смело
Боать в руки свои и пить?
В нем — маститы, бациллы, биотики
И микробы жадно раскрывают ротик...



Спрашивайте, с ответом в долгу не останемся

— Как долго идут отремонтированные в гор. Прейли часы?
— Пока не вынесены из мастерской.

— Почему в колхозной столовой редко появляется хлеб, выпекаемый в агрофирме?

— Такой дорогой, не вмещается в стоимость обеда.

— Как нам избавиться от загрязнения Фейманки?
— Повернуть течение обратно в озеро, чтобы больше не вытекла оттуда.

— Почему в детских садах так малы порции?

Розалия борется с мухами

Лето есть и остается им, каждому хочется зеленеть в цветист, летать и ползти. И не только пестрым бабочкам по невинным цветикам, но и назойливым мухам. Они устраиваются поближе к людям. Но человеку такое предложение дружить со стороны мух не нравится. И что он делает? Начинает воевать за улучшение санитарии. Мало того — изобретает мухобоящее приспособление. Один из председателей колхозов выразился, что председатель с мухой имеет то

общее, что обоих можно убить газетой.

Но это не совсем гигиенично. Теперь и мухи живучи, привыкли к аэрозолям и другим ядам. Мухоморы для них — любимейшее блюдо. Одна бабулька на базаре в Прейли продавала выработанные в собственном кооперативе мухояды, но их никто не покупал. Не стала и я. Приобрела в магазине экологически безопасную ленту-липучку. Не совсем этично такую подвешивать к люстре, но не от-

даваться же на съедение мухам, и в эру сплошного кооперативного движения во мне теплилась надежда на государственную монополию по производству предметов первой необходимости. Купила, развернула.

Лента висела несколько дней, мухи с веселым жужжанием носились вокруг, и не прилипали. Не выдержала, сама поймала одну и прилепила. Мол, дурной пример заразителен. Но и это не помогает.

Розалия КУРМЕ-ЛОВЕ

Прейльская Венеция

Правда — гондол на улицах города все же не видно и каналов вместо улиц еще нет, а все остальное — налицо. Когда дождь с неба посылает обильную порцию во-

ды, на улицах Комьяунатес и Бривибас автотранспорт поднимает такие брызги, как на соревнованиях воднолыжников. Смотрите прилагаемый снимок.



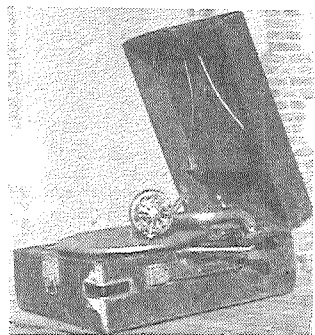
Рассказ старого патефона

Как-то, делая уборку на чердаке, среди старых газет и журналов нашел старый патефон. И так грустно зашемило что-то сердце. Это же была моя молодость! Летом собирались в сарае, ставили срубленные березки, на диск ставили пластинки «Беллаккорд» и танцевали всю ночь. А утром парни и девушки отправлялись на сенокос. Сарай наполнялся, осень приближалась, и вечеринки приходилось устраивать в доме. Но тогда и ряды танцующих уже сильно поредели — многие пары успели пережениться, ждали маленьких ребят и им не до прыганья.

Стер пыль с патефонного диска. Оглянулся — нет ли какой-нибудь пластин-

ки? Пусто. Тяжело вздохнул и патефон, и ему скучно валяться на чердаке. Теперь владычество стеро и видеомангофоны, орут безбожно и такие мелодии выдавливают из себя, что страшно аж жуть. Куда пропали задушевные мелодии, разве наши композиторы только и умеют, что писать музыку для исполнения в джунглях у костров дикарей? Для нас остался один лишь Эдж Розенштраух и его старые песенки?

Еще грустнее вздохнул патефон, будто тупой иглой проехал по звукобороздке поломанной пластинки. Такой архаической технике новые ураганные



мелодии не по костям, голловка не выдерживает.

Жалко, стало старого патефона, положил обратно.

Редактор РАНЦАН А. М.

„НОВЫЙ ПУТЬ“

Газета выходит 1 раз в неделю на русском и латышском языках, по субботам.

Адрес редакции: 228273, Прейльский район, поселок Риебина, агрофирма «Сарканайс Октобрис». Телефоны редактора и отделов редакции 56732.

Заказ 951
Тираж 900

Отпечатано в Даугавпилсской типографии Латвийского производственного объединения по делам издательства, полиграфии и книжной торговли. Формат — один условный печатный лист.