

...LĪDZ PIEKTDIENAI

Šī nedēļa ievada vasaras mēnesi, karstū un saulainu, arī bagātu ar dažādiem notikumiem gan nesenā pagātnē, gan sirmā senatnē. Pēc katoļu kalendāra 1. jūnijs bija mocekļa Justīna piemiņas diena, šodien ticīgi atceras mocekļus Marcelīnu un Pēteri, sestdien – Kārlī Lvangū un viņa biedrus. Šī svētdiena ir ļoti gaiši svētki – Vasaras, Svētā Gara atnākšanas diena, tos godina gan baznīcā, gan mājās ar to, kas prasīts tautas parašās. Meiju svētki. Pirmdiena ir Jaunavas Marijas – Baznīcas mātes diena, arī bīskapa un mocekļa Bonifācija piemiņas. Otrdien baznīcā godina bīskapu Norbertu, bet piektdien – diakonu un baznīcas mācītāju Eilfremu.

ZEMKOPJA KALENĀRS. Tātad – Ziedu un Vasaras mēnesis. Tā debesu vārdabūris šodien ir Vēža, sestdien un svētdien – Lauvas, tad līdz trešdienai Jaunavas, ceturtdien un piektdien – Svaru zīmē. Šis ir stādu laistīšanas un virsmeslojuma došanas augiem laiks, tas jāizdara arī pavasarī iestādītajiem kokiem. Salnas, šķiet, tā kā beigušās un var izstādīt puķes. Ja vēl nav pagūts apstēt labību, tad tas jādara rīta stundās un ne vēlāk, kā līdz Vītus dienai (15. jūnijs), rīta pusē rudenim sēj arī rutkus, redīsus, kāļus. 7. jūnijā plkst. 13.26 ir Mēness pirmais ceturksnis.

Pēc tautas ticējumiem 4. jūnijs ir Maizes diena – ļoti svēta un svināma. Lai maize labi izdotos, jāzina, ka to vislabāk cept sestdienā, nekādā gadījumā trešdienā, piektdienā, jāmica resnām meitām, jo tad būšot mīksta un briedīga. Nedrīkst uz krāsns sildīties, kad cep maizi. Ja to darot vīrietis, tad klaipi esot pumpaini, bet ja sieviete – saplaisājuši. Vispār, lai izdotos laba maize, jāzina daudzi noslēpumi, par kuriem sīkāk var lasīt Preiļu novada 1995. gada kalendārā.

Sogad 4. jūnijs ir arī Vasarsvētki (iekrīt piecdesmitajā dienā pēc Lieldienām), kad jāiet uz baznīcu un nedrīkst ēst gaļu. Pušķo istabas, meijas liek tad šķūnos zem sienu, lai nepelē, vēl labāk tad, ja šādu pārnes no baznīcas. Senāk kaimiņi Vasarsvētkos kopīgi ganījuši zirgus pa nakti un ganībās Pieguļas mātei ziedojuši pa olai, brandavīnu un pienu, nolikuši tāpat sieru, gaļu, taukus, pontāgu – uz tās vietas sakur ugunsgrūku, ēd un dzer paši.

IEVĒROJAMI DATI

Maija beigas un jūnija sākums mūsu novadā bijuši ievērojami ar svarīgiem notikumiem. 1940. gada 26. maijā Rēzeknē noslēdzās Latgales apgabala armijas zirgu sporta jāšanas lielās sacīkstes, kurās izcīnīja Rēzeknes, Aglonas, Nīcgales un Līvānu balvas. 1935. gada 28. maijā valdība nolēma linkopjiem maksāt sevišķas prēmijas, lai pamudinātu Latgales līnu audzētājus no jauna pievērsties šai kultūrai, tā paša gada 29. maijā Rēzeknē tika sarīkoti Latgales atbrīvošanas 15. gadu atceres svētki ar plašu koncertu un brīvdabas izrādi – Alberta Sprūdža skatuves tēlojumu, bija

pirmā Latgales grāmatu izstāde.

1930. gada 8. jūnijā, atzīmējot 10. gadadienu kopš Latgales pilnīgas atbrīvošanas no svešām varām, Rēzeknē, preļi pilsētas valdes namam, ielika pamatakmeni Latgales atbrīvošanas piemineklim, to ar lielu ceremoniju iesvētīja bīskaps Jāzeps Rancāns. tajā pašā gadā izveidoja pieminekļa celšanas komiteju, kurā bija bīskaps J. Rancāns, V. Rubulis, F. Kemps, profesors P. Strods, tēlnieks K. Zāle, J. Roskošs, A. Švirksis, F. Kozul-Kaža, N. Skangals un P. Zadvinskis. 1934. gada 13. oktobrī tā izvērtēja 22 projektus, pirmo godalgu piešķīra Mākslas akadēmijas studentam L. Tomašickim.

AGLYUNAS SVĀTKU KORTEIBA

12. VIII – sastdine

- 7.00 Reita sv. Mise
- 12.00 Rūžukrūns
- 18.30 Vesperes
- 19.00 Vokora sv. Mise

13. VIII – svātdine

19. SVĀTDĪNES PAROSTAJA LITURGISKAJĀ LAIKAPŪSMĀ

- 10.00 Reita sv. Mise bazilikā «Svātais Divs» Stunžu dziesmes
- 12.00 Dīnas sv. Mise bazilikā
- 13.00 Rūžukrūns
- 18.00 Uzstāde «Izvērtēšana» Vesperes (sv. Meinarda svātku ievodā)
- 19.00 Vokora sv. Mise
- 19.00 Divmōtes litanija
- 22.00 Vysusv. Sakramenta adoracija
- 22.00 Nakts Vigilija (dominikanu Svāvu vadeiba)

14. VIII – pyrmūdine

SV. MEINARDA LEĻI SVĀTKI

- 7.00 Reita sv. Mise bazilikā
- 10.00 Sv. Mise bazilikā «Svātais Divs»
- 11.30 Svāteclīņu oficiāla sagaideišona
- 12.00 Dīnas sv. Mise (pi pāvesta oltora)
- 13.00 Rūžukrūns bazilikā

JAUNŌVAS MARIJAS DEBESIS UZJUMŠONAS LEĻI SVĀTKI

- 16.18.15 Ievoda zvoni
- 18.30 Vesperes (pi pāvesta oltora)
- 19.00 Vigilijas sv. Mise (pi pāvesta oltora)
- 19.00 Istyprnōšonas sakramenta daleišona
- 20.00 Vysusv. Sakramenta iznesišona uz pāvesta oltora
- 20.00 Divmōtes litanija
- 20.00 Euharistisko procesija pa sakralū laukumu «Kunga engels»
- 21.00 Vysusv. Sakramenta adoracija bazilikā
- 22.00 Krystaceļš sakralajā laukumā
- 22.00 Nūslāguma sv. Mise (pi pāvesta oltora)

15. VIII – ūtardine

- 7.00 Reita sv. Mise bazilikā (latgaliski)
- 9.00 Sv. Mise bērniem un jaunōtnei (pi pāvesta oltora)
- 10.00 Istyprnōšonas sakramenta daleišona
- 10.00 Sv. Mise apakšējā bazneicā (pūļu volūdā)
- 10.45 Sprediks (krīvu volūdā)
- 11.00 Rūžukrūns (pi pāvesta oltora)
- 11.30 Kōra gareigōs dziesmes
- 11.45 Zvoni
- 12.00 V. E. Reigas arhiveiskupa – metropolita ingress, Svātku golvonō sv. Mise (pi pāvesta oltora)
- 13.45 Vysusv. Sakramenta iznesišona uz pāvesta oltora
- 13.45 Divmōtes litanija
- 14.00 Euharistiskō procesija pa sakralū laukumu
- 19.00 Pateiceibas himna «Divs, mes tevī slavejam» un nūslāguma svēteiba
- 19.00 Vokora sv. Mise

ZEMTURIS

Nr. 18. 1995. GADA 2. JŪNIJS. CENA 5 SANTĪMI



ZIED ĀBELES LATGALES PAKALNOS

Kad maija sākums jau bija pamatīgi apnicis ar lietu un aukstumu, atnāca īstēni skaistais Ziedonis, kā tas apdziedāts tautā un dzejniekiem. Kā pēc burvju mājiņa uzdziedāja ķīrši, drīz pēc tiem savus sarkanbalto ziedu pumpurus atvēra ābeles. Kad tās jau bija baltas kā kupenas, sāka smaržot un ziedēt cerīgi. Zied plavu zālītes un cilvēku sirdis zied plaukuma un cerību ziedi, pieskanodamies dabas krāšņajam ielēpam. Nekad tāda ziedu bagātība, vismaz pēdējos gados, nav bijusi redzēta ābelēm un citiem augļu kokiem. Maigos ziedīņus nav nomaļtājušas salnas un tas sola, ka rudenī zari lūzīs no augļu smaguma.

Ziedēšanas pilnskanīgumā, saulainā dienā, kad ar cerībām raugies uz apaļīgu, rožainu mākonīti, vai tas uz brīlīnu nenometīs savu ēnu uz zemes pelkīti, uz kura stāvi, lai atgūtu elpu no saules svelmes, darba ceļi aizveda uz Bērzgales, Makašānu un dažiem citiem pagastiem Rēzeknes rajonā. Ilg visur preļi vēļīgi vērs sulīgā zaļā krāsā ielēpūšies lauki ar stāvākām un nolaidenākām pakalnēm, ar dažādu tonējumu lapu kokiem, kuri tik koši izcēlās uz egļu mežu nopietnā tumšā zaļuma un ezeru zilgmes, kura kā tumši zils dzīvsudrabs gozējas saules staru peldēs. Jo zilākas ir debesis, jo vairāk satumst ezera spogulis, rādīdamies caur bīrtlatu lapotni. Tas kā dabas dvēsele atspoguļo visu.

Skaista ir mūsu Latgale, skaista jebkurā gada laikā, bet laikam gan tieši Ziedonī tā ir visburvīgākā. Un tieši tādā Ziedonī, kā šis, kad tik koši ziedēja ābeles un ķīrši. Kā sacensdamies ar ievām, kuras jau bija nobirdinājušas ziedlapiņas strautos, upēs un tumšzilajos ezeros! Mīzum daudz ievu saudzis mūsu zemītē, šopavasar ziedēja arī katrā – liela vai maza ābelīte, meženis vai kultivētā skaistule, katrs sīks un ne tik sīks ķīrītis. Lūk, zaļš saulē gozējas pakalns, tur, meža ielokā, vairs cilvēku darbības pazīmes nemana, bet ābeles zied uz nebēdūl! Arī tur kādreiz dzīvojuši ļaudis, bijis iekopls dārgs. Samanāmas kļavu un liepu rindas, veidojot aleju uz lielceļu, kurš šajā pakalnū gūzmā met galvu reibinošas cilpas. Bet nazīet nostāk, laikam kāda ganapuikas nomests neapēsts ābols devis sēklu vientulaj ābelī.

Kā balti mākoņi, kuri, šķiet, nolaidušies no zilgmes, tur augšā, stāv šie ziedošie koki, vēl un vēļreiz vēstīdami, cik pagātnē bijuši apdzīvoti šie kalni un lejas, mežu un ezeru malas. Šī ziedēšana bija cilvēka un skaisluma izpratnes slavinājums arī pēc viņa. Tagad ne visai bieži pielietājamajiem Latgales ceļiem redzēsi pelēkas, sacurnējušās lauku viensētas – biežāk gan ir baltas, apliktas ar ķieģeļiem, starp tām, kā sacensdamies savā starpā, daudzi sabūvējuši līri vai pilis ar logiem kā baznīcām, ar balkoniem. Bijušajās sādžās sabūvēti kopsaimniecību un valsts saimniecību centri ar asfaltētām ielām, kas jau tagad ir arī pieminekļi vienam no aizgājušajiem laikmetiem.

Tie bija Vasarsvētku preļūdija, ievads, ieskaņa. Tagad ar skumjām ābeles birdina ziedus. Tā bija svētā Gara, jaunas un mūžam svētas apskaidrības, kas nāk par mums ik vasaras pirmajās dienās, gaidīšana. Raugoties šajā brīnumā, arī cilvēki kļūst sirsniģāki. No Bērzgales, Makašāniem, Gaigalavas un Dekšārēm, no Līvānu līdzenumiem līdz Aglonas ezeru apskalojotajiem pakalniem, pāri Kombūļiem un Krāslavai – visur pēc tik košas ziedēšanas ir nolaidies Svētais Gars, lai apskaidrotu mūsu prātus un priecētu sirdis, lai liktu padomāt un pavērtēt. Drīz vasaras saulģieži un Saules loks pie debessim atkal bus zemāk...

Antons Rancāns

LATVIJAS CEĻŠ

PADARĪTAIS UN IECERES

* Tiek sniegta organizatoriska un finansiāla palīdzība vientulajiem trūcīgajiem pensionāriem, nodibināta (vieninieku) biedrība «Novakare», priekšsēdētāja Mirdza Austrīņa.

* Salīdzinot ar 1994. gadu, izdevumi aizsardzības un drošības iestāžu, tiesībaizsardzības iestāžu uzturēšanai 1995. gadā palielinās par attiecīgi 22 un 31,2 procentiem.

* Subsīdijas lauksaimniecības produkcijas ražošanai, pārstrādei un eksportam, paredzētas 13,2 milj. latu apmēra, kas 2 reizes pārsniedz 1994. gada apjomu.

* Izdevumi izglītībai valsts budžētā 1995. gadam paredzēti 116,3 milj. latu apmēra, kas par 35% pārsniedz 1994. gada piešķirtos.

* Izdevumi veselības aprūpei 1995. gadā tiks nodrošināti 44 latu apmēra uz vienu iedzīvotāju.

* Tautsaimniecības infrastruktūras

atjaunošanai – ceļu būvei un remontam 1995. gadā papildus valsts budžeta līdzekļiem paredzēts novirzīt valdības garantētus ārvalstu kredītus, spēcīgalā budžeta līdzekļus, kā rezultātā ceļu uzturēšanai un remontam ielplānots 5 reizes vairāk līdzekļu nekā 1994. gadā.

* Gada kopējais budžets lauku attīstībai un mežsaimniecībai, kopā ar izdalītajiem no privatizācijas fonda līdzekļiem, no 25,3 miljoniem latu 1994. gadā palielināts līdz 39 milj. latu 1995. gadā. Valsts investīcijas zemnieku saimniecībām un subsīdijas lauksaimniecīskajai ražošanai palielinājušās attiecīgi divas reizes katrā.

* Sakārtojot lauku privātzņēmēju kredītešanu, nodibināta bezpeļņas organizācija «Lauku attīstības fonds».

Nobeigums 4 lpp.



* Augstāka valdīšana nolēmusi, ka, sākot ar 1. jūniju, jāpācē pasta pakalpojumu cenas vismaz par 50%. Tāda veidā markas uz vēstulēm turpmāk maksās ne 5, bet 8 santīmus.

* Maija beigās Alberts Kauls kopā ar domubiedriem plānoja pievienoties Demokrātiskajai partijai «Saimnieks». Abi darboņi prognozē lielus panākumus 6. Saeimas vēlēšanās.

* Ar kārtas Saeimas plenārsēdē, kas bija vēļi ita banku problēmām un budžeta slāvklim valstī, finansu ministrs Piebalgs paziņoja par demisiju. Vientulš nejutisies Vaivods tur jau priekšā.

Aigars Liepiņš, «Dienas Biznesa» karikatūru nodala

UZVAR NEATLĀIDĪBA

«Zemturis» iepriekšējā numurā rakstīja, ka saietā Daugavpils lauksaimniecības konsultāciju birojā LZS rajonu nodaļu priekšsēdētāji aizklātā balsošanā «noraidīja» priekšlikumus savā vēlēšanu listē dalīties ar Latgales Demokrātisko partiju. Taču tas neapmierināja vēlēšanu kampaņas organizētājus un vadītājus, jau parakstīto LZS un LDP līderu vienošanos. Tika sasaukta jauna pulcēšanās, šoreiz Krāslavas lauksaimniecības konsultāciju birojā, piedaloties arī LDP pārstāvjiem. Saskaņā ar vienošanos, 3. vieta kopīgajā listē nu ir LDP, kā arī trīs citas «pa vidū». Kuri bus tie izredzētie, LDP nosaukšot savā 1. kongresā 17. jūnijā. Kā zināms, otrā vieta topošajā sarakstā jau ir pārstāvim no LKDS un vēļ četras «ap vidū», to ieņēmuju uzvārdi tikšot nosaukti KDS 4. kongresā 1. jūlijā. Līdz ar to LZS Latgales novada biedriem paliek šī saraksta «spice» un vēļ desmit «brīvās» vietas.

J. Obrumāns

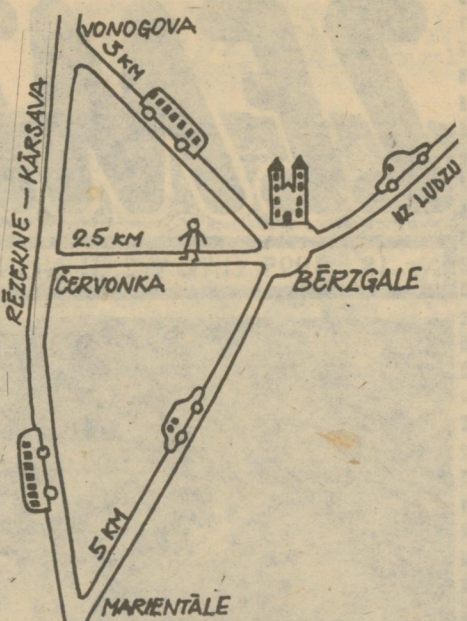


SVĒICAM VASARSVĒTKOS!

LATGAĻU MĀJAS KULTŪRAS INSTITŪTS



Autobusu kustība
Rēzekne – Vonogova – Kārsava
9.40., 11.30., 13.40.,
Kārsava – Vonogova – Rēzekne
10.10., 11.15., 13.10., 15.00,
18.40.,
Rēzekne – Bērzgale – Rēzekne
7.55., 8.55., 9.35., 15.10., 15.50.,
16.30.



MĀJTURĪBAS FAKULTĀTE

piedāvā profesionālās studijas mājturībā un to apgūst četros gados. Vienlaicīgi ar mājturi var iemācīties arī šādus lieliskus amatus:

- * adīšanu,
- * mezglošanu,
- * tamborešanu,
- * izšūšanu,
- * aušanu,
- * tikla darbus,
- * šūšanu,
- * konditoreju,
- * ēdienu gatavošanu.

Šajā fakultātē uzņem jauniešus ar vidusskolas izglītību, reflektantēm uzņemšanas komisijai no 1. jūlija līdz 8.

augustam jāiesniedz vajadzīgie dokumenti. Iestājpārbaudījumi pārrunu veidā notiek 9., 10. un 11. augustā pulksten 9.00.

AMATZINĪBAS FAKULTĀTE

Tā savukārt profesionālās zināšanas piedāvā šādās nozarēs:

- * keramikā,
- * aušanā,
- * šūšanā,
- * pišanā,
- * kokapstrādē.

Sekmīgi apgūstot šos amatus, var saņemt amata zeļa un meistara diplomus. Mācību ilgums 4 gadi, uzņem jauniešus ar vidējo izglītību, dokumenti reflektantiem jāiesniedz no 1. jūlija līdz 8. augustam uzņemšanas komisijai. Iestājpārbaudījumi pārrunu veidā notiks 9., 10. un 11. augustā pulksten 9.00.

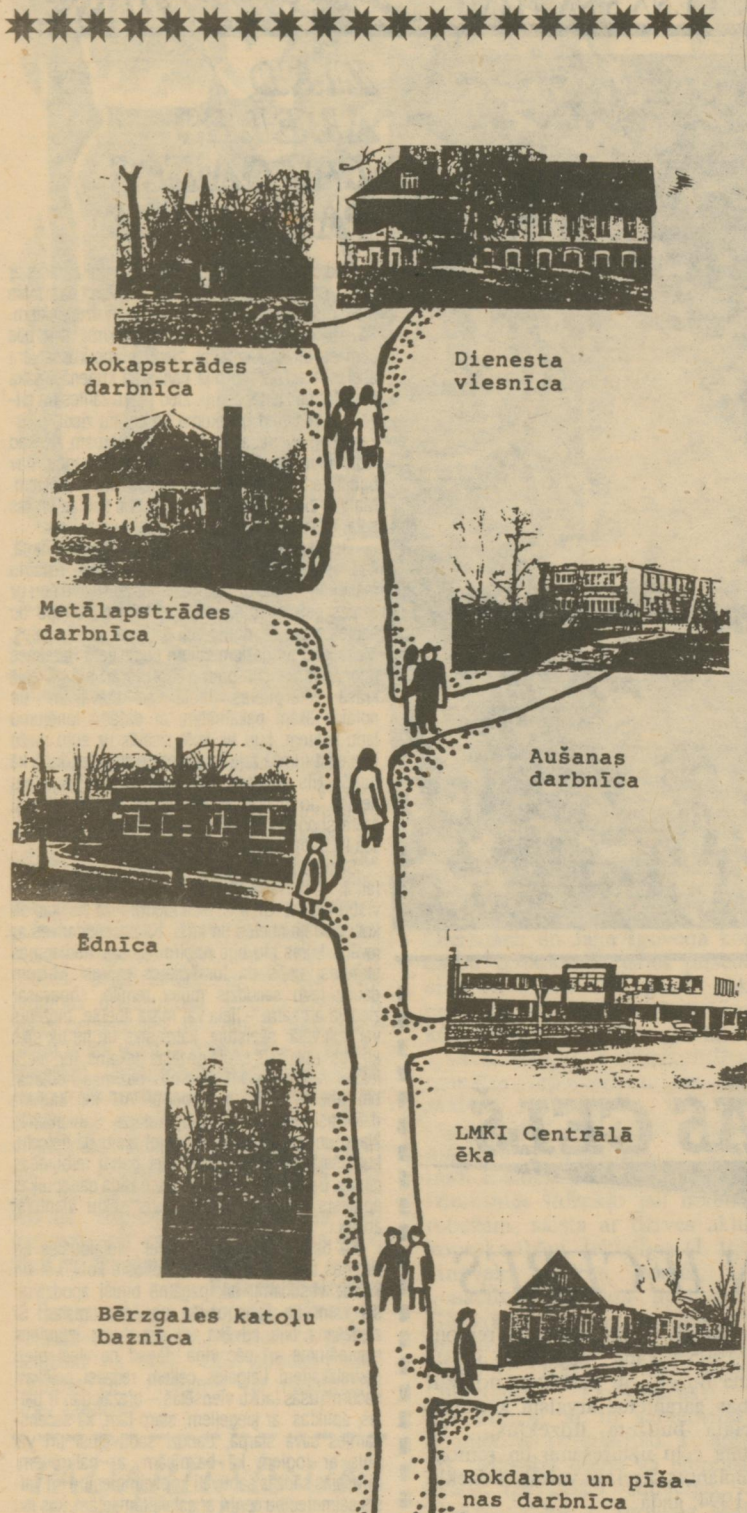
LMKI un Bērzgales pagastā darbojas:

- * baznīcas koris,
- * sporta deju,
- * tautisko deju pulciņi,
- * studentu dramatiskā kopa,
- * studentu bibliotēka.

LAI IESTĀTOS,

uzņemšanas komisijai jāiesniedz:

1. Iesniegums direktoram, norādot izvēlēto amatu,
 2. Izglītības dokuments (oriģināls),
 3. Medicīniskā izziņa,
 4. Četras 3x4 cm fotokartītes.
 5. Vēlams ieteikums (rekomendācija, raksturojums).
- Attēlos: institūta saimniecības shēma, kā nokļūt Bērzgalē; studentu kāzas.

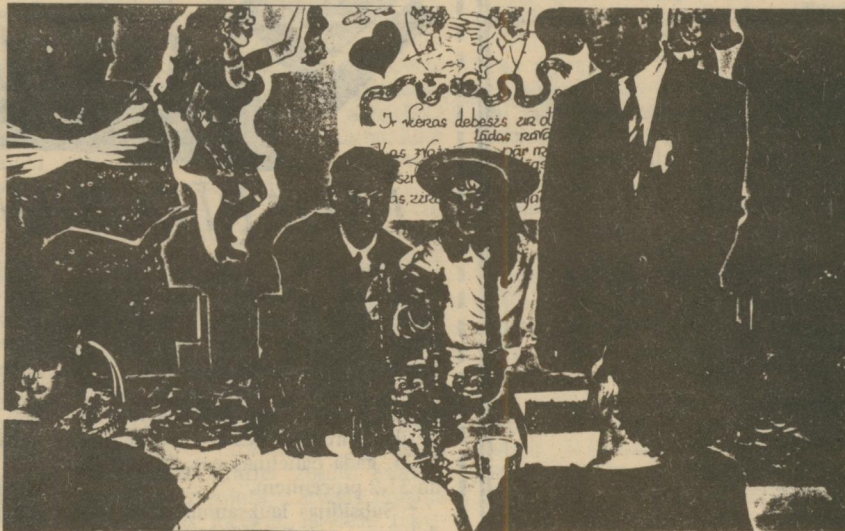


VIETĀ, KUR iztek Rītupe, divu skaistu ezeru krastā atrodas Bērzgale. Tā ir sens kultūras centrs 25 kilometru attālumā no Rēzeknes, kur allaž valdījis garīga rosība. Bērzgales ļaudis godam pratuši saglabāt senievu tradīcijas gan strādājot, gan atpūšoties. Ta tas bijis no laiku gala, tā ir arī tagad.

Bērzgales centrā šobrīd darbojas kultūras nams un bibliotēka, bērni mācās jaunajā vidusskolā, bet tās beidzējiem jauniešiem 1992. gadā radīta iespēja apgūt mājturību un amatzinības jaunizveidotajā Latgaļu Mājas Kultūras institūtā. Pašlaik te studē 116 jaunie cilvēki no dažādām Latvijas malām – novadiem. Ar studentu palīdzību iekārtotas un aizvien uzlabojas mācību darbnīcas, sakopts vecais muižas parks un arī tās ēka, kurā atrodas dienesta viesnīca. Turpat netālu ir kokapstrādes darbnīca, kur strādā erudīts un krietns amata virs Staņislavs Malahs. Pasniedzēju un apmācītāju darbam pulkā ir pazīstamais keramiķis Voldemārs Voguls, Janīna Naļivaiko, ko plašā apkaimē pazīst kā brīnumjauku paklāju darinātāju no dabīgā materiāla – sūnām, mākslinieks Jānis Gailums un citi.

Institūtam ir metālapstrādes, aušanas, rokdarbu un pišanas darbnīcas, centrālā ēka atrodas zem viena jumta ar modernu pagasta namu un tā iestādēm, iepretī katoļu baznīcas divtorņu celtni (sk. shēmu pa kreisi).

Adrese: Rītupe ielā 34, Bērzgale, Rēzeknes raj. LV-4612, dienesta viesnīca Rītupe ielā 27. tālr. 90442. Direktores tālrunis 25320, sekretāres – 90494, grāmatvedes – 90517.



MEKLĒJU DOMUBIEDRUS

LAIKS aiztek, un ar katru nākamo dienu palieku nožēlojamāks un pat smieklīgs. Līdz cilvēki uz mani sākuši raudzīties ar aizdomām. Kāds cieniņams vīrs teica atklāti: «Man ir skaidrs, ka esi durakls! Tomēr otru tādu pašu tev atrast neizdosies!»

Kas par lietu?

Laikraksta «Zemturis 2. numurā (05. 01. 95.) ievietotas «Ziemassvētku tēzes» (ceturto reizi brīvajā presē), mana apzinātā mūža darbs, kas prasījis divdesmit gadus. Tieši tik ilgi man nācās caur sevi izsijāt vārdu palu straumes, kas pār mums gāzušās stagnācijas gados un jo sevišķi atmodas sākumā, lai izkristalizētu tos vienīgos, kurus ievērojot, mēs paši varētu veidot savu valsti un būtu noteicēji par sevi. To smalko, nesataustāmo nervu, kā mūs vēlreiz grib pakļaut svešām varām, es uztvēru 1992. gada Ziemassvētkos (no tā arī nosaukums), un tas skan tā:

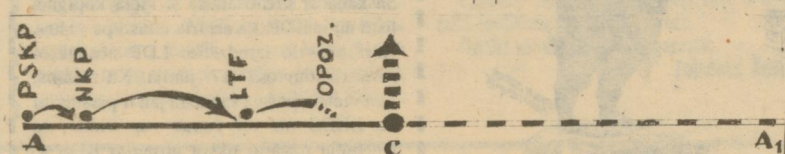
«Ar to pašu brīdi, kad Pilsoņu kongress paziņos par iespējamu Latvijas pilsoņu piedalīšanos viltussaeimas vēlēšanās, tas politisko centru būs labprātīgi atstājis. 18. novembra Latvija būs kritusi, vēlreizējās okupācijas loks noslēdzies. Sistēma, mūsu apspiedēja, veiksmīgi būs transformējusies jaunā veidolā. Nacionālā

atbrīvošanas kustība nenotiks – tā vienkārši nebūs iespējama.»

Ar man pašam vien zināmu meistarstīķi «Ziemassvētku tēzes» parādījās 21. 01. 93. laikrakstā «Pavalstnieks» kā rīcības programma Pilsoņu kongresa delegāti savā vairākumā neizprata tēzes (viss, diemžēl, ir pareizi, jo es tām biju veļlījis gadus). Vēl vairāk. Vēlākajā laikā plūdamā pārcilvēciskām pūlēm man izdevās atrast cilvēku, kurš notic, taču pagaidām nezinu nevienu, kurš izprastu. Iemeslis – man nebija pieturas punkta, uz ko balstīties savos spriedumos. Kopš aizgājušajām Lieldienām man TAS ir!

Skatīsim shēmu. Visu, ko tagad teikšu, esmu atradis pats, bez kādas papildlīteratūras (tagad gan zinu, kas tas nav nekāds jauns, aprakstīts pirms simtiem gadu, to zinājuši arī baznīcu projektētāji).

Visus likumus, kādi vien darbojas uz mūsu



mijās zemes, nosaka kāds kosmiskais Virslīkums (Dievs). To simbolizē Krusta zīme, kuras vertikāle C jebkurā Zemeslodes punktā ir ceļš uz Dievu (laicīgā valodā – Absolūto Patiesību, politikā – Politisko centru).

Ja to attēlojam plānā, tad laikums ABB₁A₁ ir cilvēcisko iespēju robežas (A-A₁, B-B₁ robežas telpā, C – uz augšu, Laikā). Laukumā BDD₁B₁ likuma (likumu) robežas strauji sašaurinās, Kosmosā veidojot kādu varenu virpuli, kurš cilvēkam, garīgi nesagatavotam domās un grib pacelties virs krusta BB₁ līnijas, ir reti bīstams – var tikt ierauts šajā virpulī, ko ikdienišķajā valodā sauc par psihiatrisko slimnīcu.

Laukums BDD₁B₁ ir pāreja uz laukumu BFF₁D₁, ko sauc par Mistiku (Dieva valstība). BDD₁B₁ ir tās apakšējā robeža, kur koncentrējas (krustojas) mūsu domas (domāšanas enerģija – biolauks apkārt Zemeslodei).

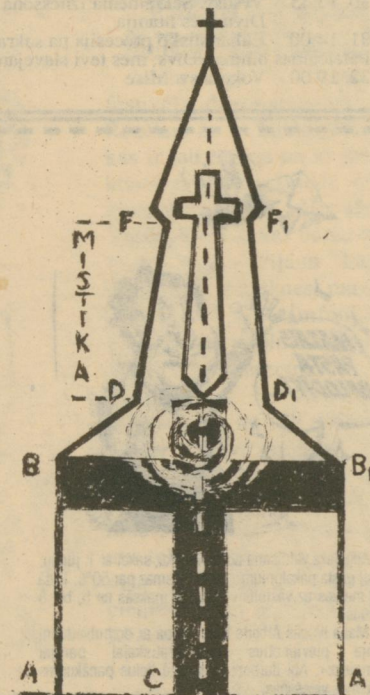
DD₁D₁ laukumā, kaul kur Kosmosa tālēs,

risinās tie procesi, no kuriem pilnībā atkarīgas visas sabiedriskās un politiskās aktivitātes uz Zemes. Procesus sauc par Dieva likumiem, un to stingra jo stingra ievērošana ir pasaules politiku ikdienas darbs. Tātad, tas, kas notiek laukumā ABB₁A₁ ir atkarīgs no tā, kas notiek DD₁D₁.

Apakšējā krusta zīme turas stabili, pateicoties Zemes pievilksanas spēkam (tā teikt, krusts ir ierakts). Vīrs tā atrodas vēl viens, kas turas uz līdzsvara pamata. Atliek politikā, visaugstākajā no mākslām, pārkāpt Dieva likumus, kad šis krusts var iedarboties kā Damokla zobens. Vienkāršoti izsakoties, aplama politika tautai nes postu. Savukārt politiku valstī nosaka tas (partija, organizācija), kas kontrolē vertikāli C, proti, kurš (kuri) tur savās rokās Politisko Centru.

Atgriezīsimies atmodas pirmsākumos. Latviešu tautas vēlmē pēc brīvības ir tik liela, ka TA tur savās rokās Politisko centru. Nomenklatūra ir bīstami novirzīta kreisajā spārnā (punkts A) un teju teju zaudēs varu. Un tad tā sper izmisīgu soli, uzsākot garu un sarežģītu ceļu, lai atgūtu kontroli par politisko centru (sk. zīmējumu).

Virzīšanās atpakaļ ir šāda. PSKP sašķēlas, izveidojas neatkarīgā kompartija (solīts pa labi). Vienlaicīgi tiek veidota Latvijas Tautas fronte (milzīgs solis pa labi, jo lozungi ir skaisti un tautai liekas pieņemami). Tālāk LTF veido mākslīgu opozīciju ar vēl «pareizākiem» lozungiem, un tai būtu vajadzējis izstumt Pilsoņu Kongresu no centra. Tas nenotika...





ĢEOGRĀFIJA, VĒSTURE, EKONOMIKA, PAŠVALDĪBA

1. NOVIETOJUMS
Preiļu rajons atrodas Latvijas dienvidaustrumu daļā, Latgales kultūrvēsturiskajā novadā, divas pilsētas – Preiļi un Līvāni, tas robežojas ar Jēkabpili, Madonas, Rēzeknes, Krāslavas un Daugavpils rajoniem. 100 m virs jūras līmeņa.

2. PLATĪBA
Kopējā 2042,4 km².

3. IEDZĪVOTĀJI
Preiļu rajonā dzīvo četrdesmit četri tūkstoši (44 147) cilvēku, apmēram 50% pilsētās. Preiļos – deviņi tūkstoši deviņi simti (9668) iedzīvotāju. Valdībā reliģija katoli, sastopamas vec ticībnieku grupas.

4. KLIMĀTS
Rajons atrodas novadā, kur ir kontinentāls klimats, kaut gan jūtama arī jūras ietekme. Vasaras vidējā temperatūra plus 19 grādu C, ziemā -9 grādi C, gada nokrišņu summa 780 mm.

5. IEKŠĒMĒS ŪDENI UN PURVI
Ir 84 ezeri, lielāki par 1 ha, to kopējā platība 518 km². Lielākie ezeri: RUSONAS – 23,7 km², CIRIŠS – 6,2 km², FEIMANU – 6,3 km², ZOLVAS – 3,7 km².
Purvi aizņem 10% no teritorijas, lielākais – PELEČĀRES – 45,46 km². Iesniedz lielākais Eiropas purvu rezervāts – TEIČU. Lielākās upes – DUBNA un FEIMANKA šķērso visu teritoriju. Preiļu rajons robežojas ar Latvijas lielāko upi – DAUGAVU.

6. DABAS RESURSI
Galvenie dabas minerālie resursi ir dolomīts un māls, organiskos derīgus izrakteņus veido kūdras purvi. Mežu kopējā platība ir 25% no rajona teritorijas. Perspektīvas piena un gaļas liellopu ataudzēšanas attīstībai un rekreācijas kā tautsaimniecības nozares izveidošanai.

7. VALODAS
Oficiālā valsts – latviešu valoda, vec ticībnieku un krievu kopienas, pārsvarā, runā krieviski, to pārvalda arī vairums latviešu.

8. TRANSPORTCEĻI
Rajonu šķērso Rīgas-Daugavpils soseja un St. Pēterburgas-Varšavas magistrale, kas savieno vairākas valstis un nākotnē tiks nozīmē ievērojami palielinātos. Preiļi atrodas 6 galveno ceļu krustpunktā, īpaši nozīmīgi Jūrmalas, Rīgas un Daugavpils. Šeit atrodas vairākas attīstībai nozīmīgas vietas – muizas, pilsas un pagastu centri, arī zemnieku saimniecības. Ceļi ar cieta segumu ir 656 km, ar grunts – 3000 km garumā. Te krustojas ceļi, kas Latgales ziemeļus savieno ar dienvidiem un rietumus ar austrumiem.

9. BANKAS UN APDROŠINĀŠANAS FIRMAS
Galveno banku filiāles: Banka «Balija», Universālā banka, Sakaru banka, kā arī vairāku citu filiāles. Galvenās apdrošināšanas kompāniju filiāles: «Ezerzeme», «Balta», «Latva». Praktiski, nav juridisko un auditorfirmu filiāles.

10. PASVALDĪBU STRUKTŪRA
Rajonā ir demokrātiski ieviesta padome, sastāv no vienpadsmit deputātiem, Vadītājs – Ilmārs MELUSKĀNS, 19 pagastu padomes un 2 pilsētu domes, kuras nodrošina likumdošanas un izpildvaras funkcionēšanu. Rajona padomes kancelejas telefons – 22238 (Inga DRELE).

11. EKONOMISKAIS APSKATS
Galvenos ienākumus nodrošina tirdzniecība (35%), lauksaimniecība (30%), rūpniecība (25%) un energoapgāde (10%). Rūpniecība pašlaik pārdzīvo dziļu ekonomiskās struktūras izmaiņu krīzi, tādējādi izbrīvē lielu darbaspēka daudzumu, ko var izmantot citu attīstības veidu nodrošināšanai. Strauji attīstās tirdzniecība, bet laukos veidojas jauna īpašuma un saimniecības formas - zemnieku saimniecības, kuru izaugsme saistīta ar visu rajona attīstību.

12. IMPORTS UN EKSPORTS
No Preiļu rajona pārsvarā izved kokmateriālus, lauksaimniecības produkciju. Ievēd pārsērta preces.

13. NODOKĻI
Peļņas nodoklis – 25% (alkarībā no uzņēmējdarbības tipa)
Personu ienākuma nodoklis - 25% un vairāk
Ipašuma nodoklis – 0,5 – 4%
Zemes nodoklis – 2%
Dabas resursu nodoklis – alkarībā no izmantošanas un to novadīšanas apkārtējā vidē

Agrojūmju nodoklis – alkohols, cigaretes
Sociālais nodoklis 37% – darba devējam,
1% – darbaņēmējam.
Vielējie nodokļi nav ieviesti, pagaidām, nav paredzēti.

14. ĀRZEMJU INVESTĪCIJAS
Tiešās investīcijas nav saņēmis, rīvējām pašvaldībām nav regulēta darība ar ārzemju investoriem. Republikā, rajonā ir likvidā, kurš iegūtu pašvaldībām piederošās zemes izmantošanu un iznomāšanu ilgākam laika periodam. Pašvaldībām ir iespēja iegūt īpašumā nekustamo īpašumu.

15. NODOKĻU ATVIEGĻOJUMI INVESTORIEM
Rekreācijai ir prioritāra nozīme ekonomiskās atjaunošanas projektos. Rajona padome īpaši labvēlīgi izskatīs tūrisma un lauksaimniecības produkcijas pārstrādes attīstības projektus.

16. REKREĀCIJA
Ilggadējos baznīcas svētkus Aglonā apmeklē 100 000 svēticīnieku no visām pasaules valstīm, regulāri ierodas vairāki tūkstoši tūristu no visas Latvijas. Viesnīca ap 20 gultasvietām. Tūrisma serviss un informatīvā apkalpošana mazattīstīta. Vietējas konkurence starp viesnīcām praktiski neeksistē.
Tuvākās tūristu viesnīcas: Rēzeknē 100, Daugavpilī 150 gultasvietas.

17. INVESTĪCIJU IETILPĪBAS PERSPEKTĪVAIS PLĀNS
Galvenais mērķis – būtiski mainīt ekonomisko struktūru, radīt tādu sistēmu, kas būtu dzīvotspējīga, Latvijai ieejot Eiropas valstu savienībā. Kopējā rajona investīciju ietilpība – 52,34 milj. Ls.

GALVENĀS SASTĀVDALĀS:
1. Rajona infrastruktūras programmas.
Investīciju ietilpība – 29,8 milj. Ls
2. Novada attīstības programmas.
Investīciju ietilpība – 22,54 milj. Ls.

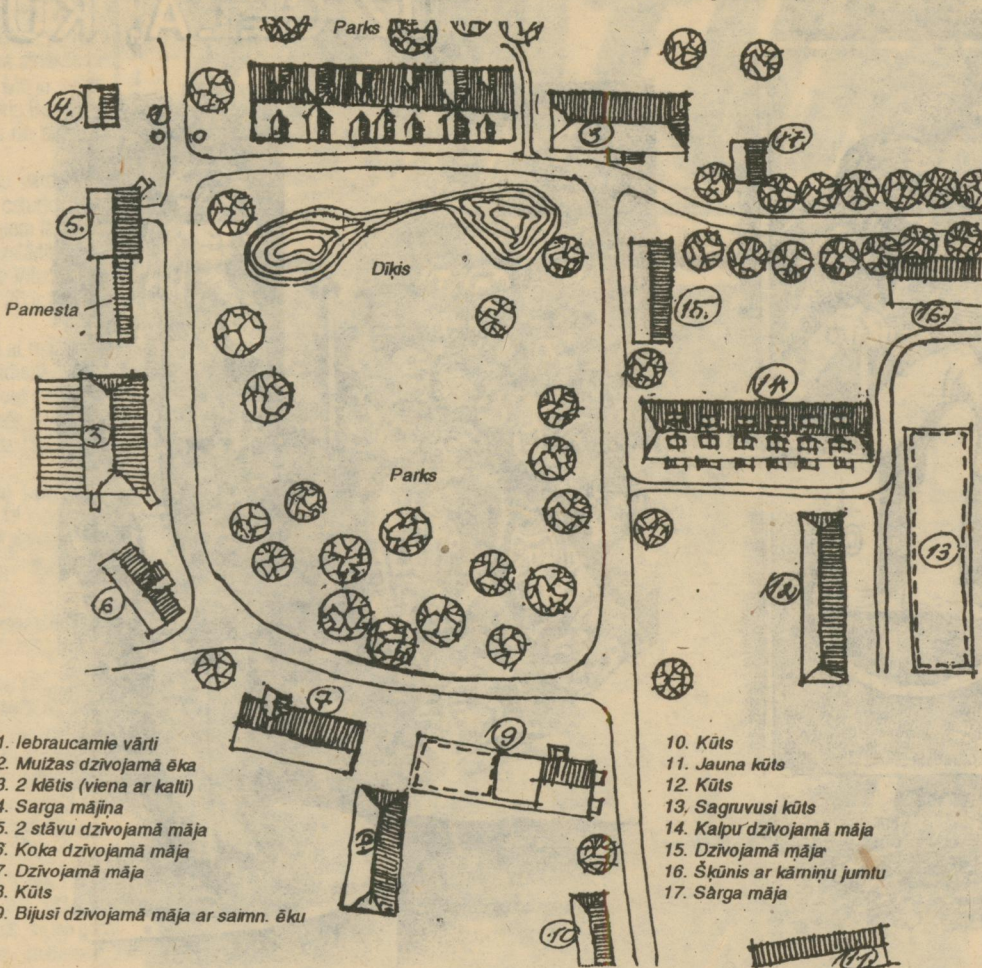
GALVENĀS PRIORITĀTES:
1. Satiksmes ceļu infrastruktūras atjaunošana,
2. Izglītības atjaunošana,
3. Rekreācijas attīstība,
4. Lauksaimniecības attīstība,
5. Novadu attīstība.

REALIZĀCIJAS KONCEPCIJA:
1. Izveidot rekreācijas un lauku vides kopattīstības nodrošināšanas centrus, kas līdzvērtīgi saistīti gan rekreatīvās, gan lauksaimnieciskās aktivitātes.
2. Konceptija balstās uz savstarpēju atbalsta principu ekonomiskās augšupejas nodrošināšanai, līdzsvarojot rajona un novadu attīstību.
3. Rekreāto resursu pieejamība nodrošināma, attīstot rajona ceļu tīklu un satiksmes iespējamību ar reģiona lielākajām pilsētām.
4. Rajonā ir vecas un pamestas muizas, tās atrodas pie ceļa, kas savieno reģiona lielākās pilsētas.

INVESTĪCIJU PROJEKTS

GALĒNI

Katoļu baznīca celta 1914. gadā, kopā ar tajā esošajām lustrām, ērģelēm ir brīnīšķīga



1. Iebraucamie vārti
2. Muizas dzīvojamā ēka
3. 2. kērtis (vienu ar kalti)
4. Sarga mājiņa
5. 2. stāvu dzīvojamā māja
6. Koka dzīvojamā māja
7. Dzīvojamā māja
8. Kūts
9. Bijusi dzīvojamā māja ar saimn. ēku

īpašuma izmantošanu.

V. Apakšprojekta veicinošie faktori

1. Objektu atrašanās vairāku nozīmīgu ceļu krustpunktā, relatīvi vienkārša satiksme ar Latgales lielākajām pilsētām.
2. Relatīvi lielas platības, kas nodrošina izveidojamu un plašu tūrisma infrastruktūras piedāvājuma spektru.
3. Atrodas Aglonas tuvumā, tādējādi veidojot labvēlīgu izmantošanas iespēju.
4. Ērviņi ir labi apmācīti darbaspēka resursi.

RIEBIŅI

Atrodams spēcīgākais rajona lauksaimniecības uzņēmums paju sabiedrība – «TURĪBA», uzceltas daudzas mūsdienīgas ēkas, bet senatnes celtājus piesaistīs muizas ēka, katoļu baznīca ar ļoti seno inventāru interjerā, un, protams, parks. Šeit būs, muizas, Aglonā atrodas Riebiņu saimniecības sporta zirgi, kuras, protams, var izmantot dažādām tūrisma aktivitātēm.

Riebiņu pils ir sena divstāvu ēka ar plašu pagrabstāvu, to veiksmīgi papildina dažādi apbūves elementi. Pašlaik pils ir parks ir pašvaldības rīcībā, nav iespējams atrast īpašniekus, kuri varētu atjaunot Riebiņu pils seno slavu.

«Riebiņu muiza»

Kopējā platība – 5,0 ha
Ēkas platība – 700 m²
1m² rekonstrukcija – 600 US \$
Parks – 4,2 ha
Istabu skaits – 1. stāvs – 19
– 2. stāvs – 20
Kopējās rekonstrukcijas izmaksas Ls 231 000
Attālums no
Rīgas – 210 km,
Rēzeknes – 65 km,
Preiļiem – 10 km.

1. Atjaunot muizu kā novada rekreatīvo atpūtas veidu un pasākumu centru kopā ar tās unikālo parku.
2. Radīt iespēju izmantot sporta un izādes zirgus, veidojot lokālus tūrisma maršrūtus un speciālas izādes.
3. Muizā atjaunot reģiona konferenču un sanāksmju sarīkošanas iespējas.
4. Ipašu uzmanību pievēršot pils-parka, zirgu izmantošanai, veidot vienotu stils-parka, zirgu reģionālo aktīvās atpūtas kompleksu.
5. Apakšprojekta realizācijas posmi
1. Riebiņu muizas būvniecība, rekonstrukcijas projekta un tūrisma tirgus iespēju novērtēšana – 1995. - 1996. g.
2. Ipašumu un juridisko jautājumu atrisināšana, reklāmas kampaņa līdzekļu piesaistīšanai reģionālā atpūtas kompleksa izveidei – 1996. g.
3. Muizas rekonstrukcijas projekta izstrāde un atjaunošanas darbi – 1996. - 1998. g.

kultūras un arhitektūras celtni Galēnos, kuras kdreiz sauca par Vidsmuizu. Ciema atrodas muizas kompleksā, sastāv no pārvaldnieka dzīvojamās ēkas, 2 kērtim liela skaita parka. Pēdējā īpašniece Anna ENGELHARDE aizbrauca nemierīgā 1917. gadā, atstājusi pārvaldniekam KORINJAM.

«GALĒNU MUIZA»

1. Kopējā platība – 8,4 ha
2. Ēku platība – 560 m²
3. Parks – 8,0 ha
4. Istabu skaits – 30,
5. Attālums no Rīgas – 210 km,
6. Rēzeknes – 45 km,
7. Preiļiem – 30 km.
8. Rekonstrukcijas izmaksas – 550 ASV \$/m²
9. Kopējās rekonstrukcijas izmaksas laika periodā līdz 1998. gadam – 169 400 Ls

1. Aizsargāt darbu izvešanas iespējas, nodrošināt ar darbu ciemata iedzīvotājus.
2. Izveidot novada tūrisma atbalsta centru – lauku muizu ar tai raksturīgajām izklaides formām.
3. Saglabāt unikālo Vidsmuizas arhitektonisko ansambli ar muizas parku, veicot rekonstrukciju.
4. Attīstīt apkārtnes izziņas tūrisma maršrūtus, piedāvājot speciālus purvu apmeklētumus, atzīmēt senas lauksaimniecības tradīcijas (liņķopība) un produktu pārstrādes ciklus (alus darītavu).
5. Apakšprojekta realizācijas posmi
1. Galēnu apkārtnes tūrisma resursu izpēti, tūrisma maršrutu projektēšana, muizas atjaunošanas projekta izgatavošana – 1995. - 1996. gads
2. Ipašuma un juridisko jautājumu sakārtošana, investīciju aizsardzības līguma slēgšana ar pašvaldībām – 1996. gads
3. Rekonstrukcijas darbu realizācija – 1996. - 1997. gads
4. Muizas komerciālās darbības uzsākšana – 1998. gads
6. Apakšprojekta realizācijas pozitīvie faktori
1. Atrašanās lauku reģionā, iespēja piedāvāt plašas rekreatīvās un praktiskās aktivitātes, kuras var izvērst visu kalendāro gadu.
2. Novietojums pie lielākajam rajona magistralēm un pilsētām.
3. Ilgstošas perspektīvas attīstības nodrošināšana, projektu iekļaujot vienotā attīstības shēmā.
4. Ērvi darbaspēka esamība.

PREIĻU PAGASTS

Pagasta ir Preiļu piepilsētas lauku teritorija. 1348. gadsā pirmo reizi minēti vēstures avotos, piederēja grafiem Borhiem, kuri pagājušajā gadsimtā uzcēla vareno Preiļu pili ar parku. Atrodas 7 ceļu krustojumā, simpātiska lauku mazpilsēta Latgales kultūrvēsturiskā centrā. Netālu – Anspokos, atrodas graļu Borhu medību pils, stāv brīnīšķīga vieta, bet strauji iet bojā. Kopā šie objekti varētu veidot vienotu, attīstībai perspektīvu, rekreācijas centru ne tikai Preiļu novadā, bet visā Latgalē. Parks ir viens no lielākajiem Latgalē un aizņem pilsētas lielāko daļu, 42 ha platība ir pietiekoša, lai attīstītu viedī draudzīgus veidus, investējam, golfa spēles. Preiļi ir Latgales podniecības centrs, investējot podniecības attīstību, ir reāla iespēja atgūt ieguldīto naudu.

«Preiļu pils»

1. Kopējā platība – 42 ha
2. Ēkas platība – 997 m²
3. Parks – 40 ha
4. Istabu skaits – 1 stāvs – 19
– 2 stāvs – 18
5. Attālums no Rīgas – 202 km,
6. Rēzeknes – 65 km,
7. Daugavpils – 70 km.
8. Kopējās rekonstrukcijas izmaksas Ls 301593

«Anspoku medību pils»

1. Kopējā platība – 6 ha
2. Ēkas platība – 200 m²
3. 1m² rekonstrukcija – 800 US \$
4. Parks – 5,9 ha
5. Istabu skaits – 1. stāvs – 7
– 2. stāvs – 5
6. Kopējās rekonstrukcijas izmaksas Ls 88 000
7. Attālums no Rīgas – 205 km,
8. Preiļiem – 3 km, Rēzeknes – 68 km,
9. Daugavpils – 73 km,
10. Aglonas – 27 km.
11. Apakšprojekta «PREIĻI» būtība

1. Atjaunot un pārveidot pilsētas ekonomisko struktūru, orientējot atpūtas un tautsaimnieciskās maksas priekšmetu industriju virzienā.
2. Izveidot vides un ekonomiskai draudzīgu Latgales mazpilsētas attīstības modeli, kāds nodrošinātu ilglaicīgu un stabili rajona ekonomisko attīstību.
3. Piedāvāt tūristiem specifiskus praktiskās nodarības veidus (podniecība), veicināt kultūras norises un mākslas plēnerus atbilstošā materiālā un garīgā veidā.
4. Izveidot Latgales novada pirmo golfa laukumu (parks) ar atbilstošām atpūtas un servisa iespējām.
5. Apakšprojekta «PREIĻI» realizācijas posmi
1. Realizācijas iespēju, tirgus izpēti un projekta realizētāju piesaistes iespēju izpēti – 1995. - 1996. g.
2. Juridisko jautājumu un juridisko līgumu noslēgšana – 1996. g.
3. Rekonstrukcijas darbu izstrāde, galīgās vienošanās līgumu izveidošana – 1996. g.
4. Rekonstrukcijas darbu realizācija – 1996. - 1998. g.
5. Ekonomiskās komerciālās darbības uzsākšana – 1998. g.
6. Apakšprojekta darbību ierobežojošie faktori
1. Piederība vairākiem pašvaldībām un tām raksturīgajiem interešu konfliktiem.
2. Anspoku medību pils un kroga īpašnieku nenoteiktas stāvoklis.
3. Reālo īpašnieku praktiska neinterēsēība, neprasme vadīt un realizēt nekustamā

PROJEKTA REALIZĀCIJAS KALENĀRAIS PLĀNS

Vadības grupa	Galēni	Riebiņi	Preiļi	Anspoki	Raipole	Pelēči
1995 I. pusg.	X	V	V	V	V	V
1996	X	X	V	V	X	X
1997	X	X	X	V	X	X
1998	X	XO	XO	XO	XO	XO
1999	XO	XO	XO	XO	XO	XO
2000	XO	XO	XO	XO	XO	XO
2001	XO	XO	XO	XO	XO	XO
2002	XO	XO	XO	XO	XO	XO
2003	XO	XO	XO	XO	XO	XO
2004	XO	XO	XO	XO	XO	XO
2005	XO	XO	XO	XO	XO	XO
2006	XO	XO	XO	XO	XO	XO

- X – izveidošana un darbības stadija
- projektēšanas stadija
- V – celtniecības stadija
- darbības pārtraukšanas stadija
- XO – kredīta atmaksāšanas stadija

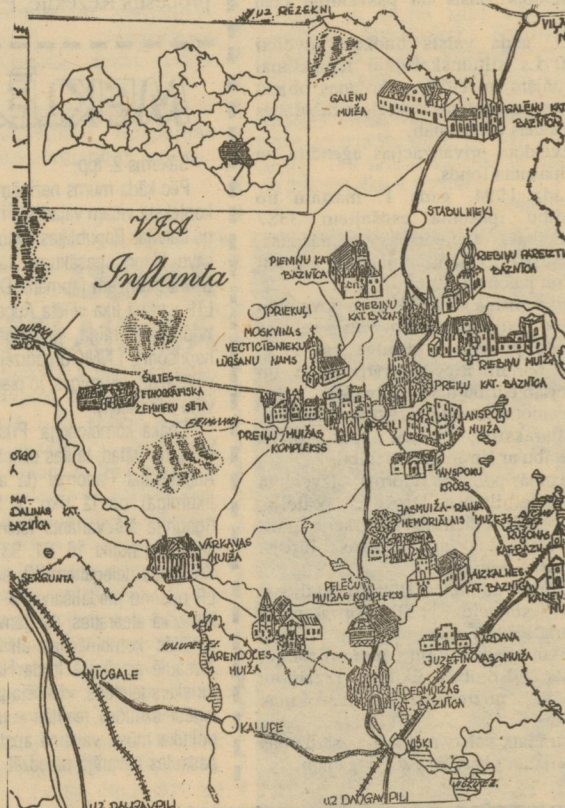
PEŅNAS PROGNOZE

1. Kopējie ieņēmumi = 741 090 Ls
2. Kopējie izdevumi = 687 659 Ls
- Bruto peļņa = 53 431 Ls
- 25% peļņas nodoklis = 3 358 Ls
- Neto peļņa = 40 073 Ls

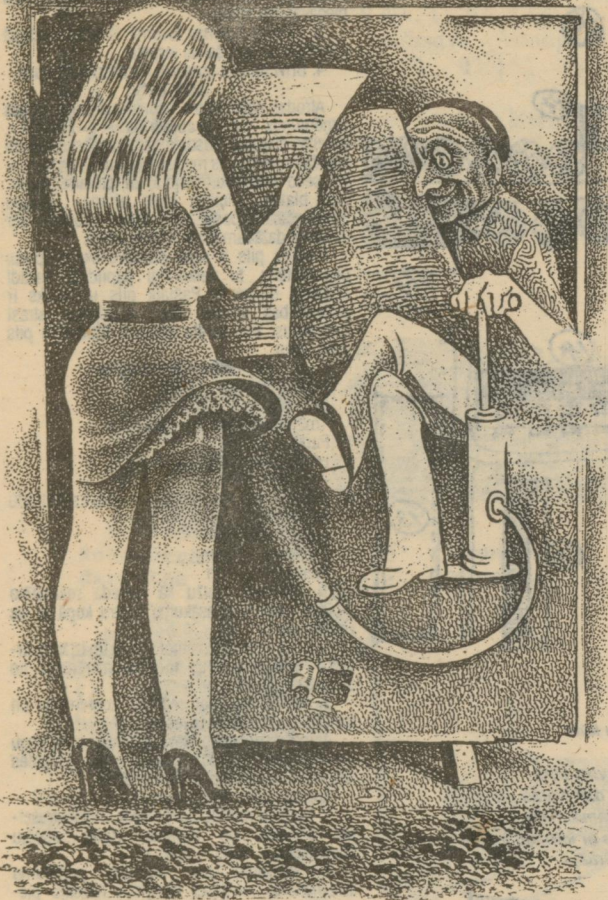
RENTABILITĀTE

40 073/687 659 = 5.82%

Sagatavojis V. Stūris



UZ CEĻA, KUR VISS ATĻAUTS



Tuvākajā laikā reprezentāblos grāmatu izplatīšanas centros varēs saņemt mākslinieka Jāņa Gailuma interesanto satīrisko zīmējumu grāmatu «Humors un satīra». Tās lappusēs – asprātības uzplūdi uzmundrinātās un smaidošās sejās, gaismas starojumā un tumšajos mākoņos, putekļu un lietus straužos. Nogrand arī dusmu traģiskās ilgās, pavidī iniciācijas procesi, fantāzijas radītās emocijas zībsnī jaunības draiskulības. Godīgs darbs rit visās debespūsēs, un tam tā jābūt, tikai retam ienāk prātā to pateikt tā – pa jokam, smieklīgi. Tomēr mākslinieks savās iecerēs nenovirzās no pasaku ceļa, kurā viss atļauts. Zīmējuma apstādīnātā dzīves mirkli vispārīnāts, iejūtīgs humors izskan vairāk dialogos, te cilvēks atklājas ne tik launs, kā grēcīgs, dažubrīd arī smieklīgs savās iekārēs, neprognozētās situācijās, bez narkologa vai psihologa, pret paša gribu kļūst par zīmējuma pozitīvo varoni.

Pēteris Gleizdāns

Paraksti atēliem un topošās grāmatīnās: «Hobijs», «— Meitiņ, nedziedi to tautasdziesmu tik skaļi, zālē atrodas mūsu valdības vīri, Rietumos var nesaprast», «Bez vārdiem».

PADARĪTAIS UN IECERES

Sākums 1. lpp.

* No 1994. gada 1. oktobra sākusi darboties valsts meža apsaimniekošanas tiešā finansēšana no mežu resursu realizācijas ieņēmumiem.

* Izveidots valsts un pašvaldību ceļu fonds.

1995. gada valsts budžetā atvēlēti 300000 Ls siltumskaitītāju iepirkšanai katlu mājām un citiem ražošanas objektiem, kas paaugstinās enerģijas ražošanas un lietošanas efektivitāti.

* Izveidota privatizācijas aģentūra un Valsts īpašuma fonds.

* Līdz 1994. gada 1. martam no pašvaldību īpašumā esošajiem 3387 tirdzniecības, sabiedrības ēdināšanas, sadzīves pakalpojumu objektiem pārdoti 27,4% un iznomāti 39%.

* Laika posmā no 1993. gada novembra līdz 1994. gada novembrim valsts sektorā strādājošo pirktspeja pieauga par 17%, turpina palielināties privātpersonu un uzņēmējdarbības depozīti bankās.

* Izveidota Latvijas Attisubas aģentūra.

* Parakstīts līgums par brīvo tirdzniecību ar Eiropas Savienību.

* Turpinās policijas reforma – izveidota likumam atbilstoša Drošības policija, Valsts apsardzes dienests, Imigrācijas policija, Narkotiku apkarošanas birojs, Ekonomiskā policija.

* Izveidots un atklāts Baltijas bataljons, Latvija iestājusies NATO programmā «Partnerattiecības mieram».

* Uzsākta iedzīvotāju naturalizācija, pieņemts pilsonības likums, izveidota Nacionālā noziedzības apkarošanas padome.

* Izstrādāta valsts robežas aizsardzības koncepcija un plāns līdz 2000. gadam.

KONFRONTĀCIJA AR INDIVIDUĀLO REDZĒJUMU

Mākslas maģistru Pētera Gleizdāna un Jāņa Igoveņa kopīgās darbu izstādes Latgales pilsētās un ciematos jau 90. gadu sākumā pieteica sevi novada skatītājiem un kultūrvēsturei. Laika gaitā, līdz visdažādākajās kultūrzgaitības un mākslas izpausmēm, tās nāk ar saviem stājmākslas tēlu valodā izteiktajiem viedokļiem. Redzamas mākslas struktūras, tuvojoties tradicionālās latviešu tēlotājmākslas izteiksmes līdzekļu jau noteiktajam robežam, saista ar dzīves aktuālām kopsakarībām. Iekvēlina (J. Igoveņa ainavas), rosina domāt, izprast nosacītos sociālos apstākļus (P. Gleizdāna šarži), veicina dzīvotprieku (J. Igoveņa ziedu gleznojumi), atgādina: Kas esi? Ko dari? (P. Gleizdāna karikatūras). Abi mākslinieki ar to sabiedrībā gūst atzinību un popularitāti. To apliecina arī Mākslas dienu '95 pieprasījumu skaits. Izveidojas situācijas, kad P. Gleizdāna un J. Igoveņa daiļdarbi vienlaikus tika izstādīti dažās republikas malās (aprīlis – maijs), Gulbenes muzejā un vairākās Rēzeknes skolās.

Cienot un veidojot multikulturālos procesus Rēzeknē, P. Gleizdāns un J.

Igovens maija sākumā izveidojuši divas savu darbu izstādes.

Poļu sākumskolā grafikas un gleznu ekspozīciju ievada P. Gleizdāna draudzīgi interpretētais Poznaņas Roms katoļu priesteru un dzejnieka Vaclava Ošajca tēlgrafikas tehniku. Latgales podniecības vesmeistaru Andreja Paulāna, Antons Šmulāns portretos krāsainība kontrastē ar monohronajiem meistaruru personību atveidiem un ar Latgales zemnieka sūtību, kura latviešu tautas lietišķās mākslas vēsturē ļāva ierakstīt viņu vārdus.

Dodot savu nodevu ievērojamu cilvēku, spilgtu personību paveikta nozīmīgumam novadā, Latvijā, Eiropā, mākslinieks šaržē Aglonas dekāna monsinjora A. Aglonieša, Latvijas Saeimas prezidenta A. Gorbunova u. c. portretus. Tēla atklāsmē viņš rada izteiksmīgas, lakoniskas kompozīcijas, saprātīgi pielieto mūsdienu ekscentriskā zīmējuma formas. Virtuozī, pārliecinoši grafita zīmuli veido Amerikā dzīvojošā, Latvijas Zinātņu Akadēmijas locekļa, latviešu rakstnieka Jāņa Klidzeja portretējums. Gaišu nojautu, cerību piestrāvots pievilcīgajā sanginas tonalitātē mod-

ulētais jaunās mākslinieces roman-tiskais portrets «Toņa».

Šī grafika saderās ar Jāņa Igoveņa gleznu. Ainau ciklos autora glezniecības lielais sižets ir lauku dabas varenība, auglība saules gaismēnu spēlē. Vasaru viņš glezno atklāti, ar sirdi un dvēseli, nevēlas atteikties no jaunības maksimalisma. Otas atvēzienam te sava aura, glez-nas tapšanā viņš neuzkrītoši fantāzē un sava dekoratīvā maniere rod pareizo «stop bridī». Kompozīcijās upju un ezermalu ūdeni viņš zīlās zilās tālēs («Pie Raznas ezera», «Upmalā»). Šeit izstādītie 27 stājmākslas darbi poļu bērniem atklāj gan pašu maģistru daiļrades, gan novada mākslas virzību.

Viņu darbu otrā izstādē darbojas 6. vidusskola, kura macas krievu valodā runājošo iedzīvotāju bērni, eksponē-tas J. Igoveņa gleznas un P. Gleizdāna tušas zīmējumi, plakāti. Ši atšķiras ar tematiku un emocionālo lādīņu. J. Igoveņa eļļas tehnika vē-dotie darbi tapuši šopavas vienā piegājienā – marta izjūtas ainavās («Agrs pavasaris», «Pavasara noskaņas»). Čaganas sniega segas atsegtie aramzemes piesātinātie toni kontrastē, atgādina par dabas

atmodas varenību, tēva abeļdarza trauslais skaistums uz audekla atklāts ar pavasara ziedēšanas brīnumu. Interesanti, ka autoram dabas uzlīmes emociju variāciju atšķirībai un ainavas ritmiem izpalīdz zīmējums. Ziedu buketēs tas saplūdināts līdz ar to mākslinieciski spilgti abstrahēts, atsevišķi ziedlapu atvērumi. Vairāk nojaušami kā redza-mi. Tā ir jūtu bagāta un izmeklētu krāsu pasaule.

P. Gleizdāna grafikas lapās savukārt parastā, jau pazīstamā jēdzieniskā spriedze, nezaudējot profesionālās mākslas prasības stājmākslas kompozīcijas «Kliedziens» – ilgās pacelta, sasīngusi roka kā karoga masts konfrontācija ar individuālo perspektīvo redzējumu, eksistenciāliasma asociācijas. Realitātē tverti karikatūru tēli ar degenerācijas pakāpi («Tu brālības»). Karikatūrā «Tenkotāja» sejas vaibsti izsaka izbrīnu, izmisuma izbolītās acis zvēro kāri. No šīs karikatūras šķietami nenozīmīgām detaļām veidojas sabiedrība novērota un nosodāma paradība-tenkošana.

A. Mežmalis

MEKLĒJU DOMUBIEDRUS

Sākums 2. lpp.

Pēc kāda mums nezināma scenārija minētajā kontekstā visam vajadzēja notikt tā: lai izmānītu no Latvijas Republikas pilsoņiem noteikšanu par savu likteni, pasākumu vajadzēja saskaņot ar Dieva likumiem (apmānīt, Dievu). Šajā sakarībā: LTF vadībā tika vēlēta Augstākā Padome (uz to brīdi nelikumīga, jo vēlēšanās piedalījās arī nepilsoņi), LNNK organizēja Pilsoņu Kongresa vēlēšanas (likumīgas, jo piedalījās LR pilsoņi un viņu pēcnācēji).

Tālāk kombinācija: Pilsoņu Kongress savu teikšanu (tātad, tautas uzticības mandātu) atdod Augstākajai Padomei (tā automātiski skaitlītos likumīga) un tā rīko 5. Saeimas vēlēšanas (Igaunija šis variants īstenojas spoži). Visam vajadzēja notikt 16. 01. 93 (sestdien), Pilsoņu Kongresa delegātiem 12. sesijā nobalsojot par LR pilsoņu piedalīšanos 5. Saeimas vēlēšanās. Bet, kā atceraties, 12. janvārī (otrdiena) presē parādās kombinācijas ātīšfrējums un nu jau Aizsaulē aizgājušā lorda Harolda Vilsona vēsturiskais teiciens: «Nedēļa politikā ir ilgs laiks» iegūst skaudru realitāti – uz vairākām dienām politika mūsu valstīnā apstājas, jo neviens uz pasaules nevarēja paredzēt, kā rīkosies Pilsoņu

Kongresa delegāti. Un, brāji latgalieši, Pilsoņu Kongresa delegātu pilsoniskā daļa, īsli gan neizprotot notiekošo, tomēr, savas sirdsapziņas vadīti, izrikojas pareizi – nepieļāva balsojumu un saglabāja Pilsoņu Kongresu kā masu IEVĒLĒTU (!) pārstāvniecību (Igaunijā PK pašlikvidējās), dodot mums visiem laiku izvērtēt, izprast notiekošo un attiecīgi rīkoties. Kāda melna roka 17. 01. 93 naktī normaina materiālus par PK 12. sesijas gaitu jau sagatavotajā «Pavalstniekā» bez redaktora ziņas («Lauku Avīzē» 22. 01. 93. «Izņēmuma stāvoklis Latvijas komitejā»).

Vēlreiz ielūkosimies shēmā. Tur, kur C vertikālie beidzas, sākas Dieva mīlne, un tur nu cilvēkam nav lemts ielūkoties. Kā ceļazīmei tajā punktā vajadzētu atrasties krustam, ko nesda Pestītājs. Tomēr kāds (kādi) šo zīmi grib novietot sānis, maldinot tautu. Ceļš, ko mums uzspiež, ved uz viltus zīmi, uz aizvadītie gadi pārpārēm to apliecinājuši, pa šo ceļu mēs sevi neaplicināsim.

Patiesais ceļš uz patieso Ceļa zīmi ir mūsu pašu ievēlētā Pilsoņu Kongress.

Cerībā vēl uz kādru, kurš sapratīs.

Teodors Želvis



LTS FESTIVĀLS DEGUNGALĀ

Avižu ziņa «LTS mūzikas festivāls degungalā» (notiek Rēzeknē no 1. līdz 4. jūnijam, kas ir jau trešais un ar sešiem koncertiem, ko sniedz bērnu ansamblis «Hip-Hop», Vecstrūžānu skolas bērnu folkloras kopa, Viļņu kapela «Jumītis», Rēzeknes mūzikas koledžas simfoniskais orķestris un vijolnieku ansamblis, «Ezerzeme» un «Austrenis», 5. vidusskolas akordeonisti un citi kolektīvi) un kā to savā manierē traktē mākslinieks Pēteris Gleizdāns, novēlot labu izdošanos un lielus, skanīgus panākumus, lai no teleekrāniem aizskan pa visu Latgali, ja mūzikas cienītāji visi nevarēs pabūt Rēzeknē.

Redkolēģija.
Dibinātājs – A. Rancāna
izdevniecība.

Masu informācijas līdzekļa
Reģistrācijas apliecība Nr. 1609.
Iznāk no 1994. gada 30. decembra,
reizi nedēļā – ceturtdienās.

Izdevēja noreķinu konts bankas
«Baltija» Preiļu filiālē Nr. 000468775.
Adrese: A. Upiša ielā 3-49, LV-5301,
tālrunis 21516.

1 iespiedloksne, metiens – 1000
eksemplāru. Iespiesta Rēzeknes
tipogrāfijā Baznīcas ielā 28.

Pasūt. Nr. 4219